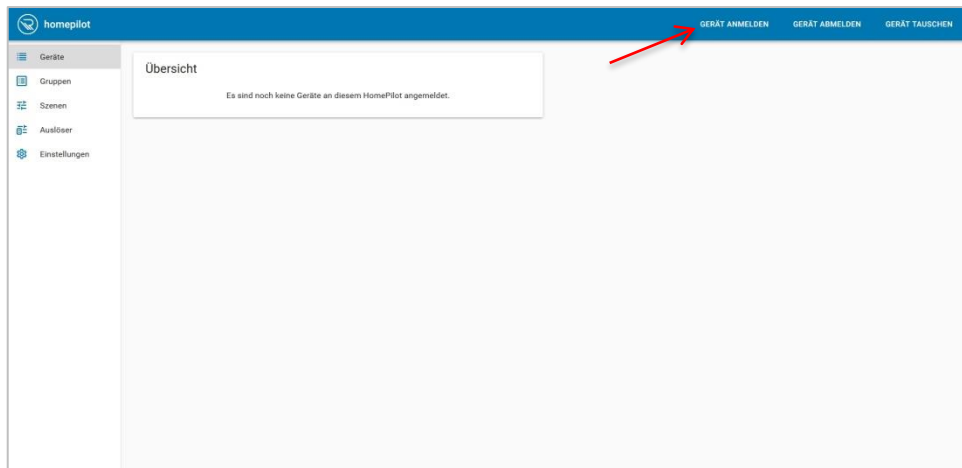


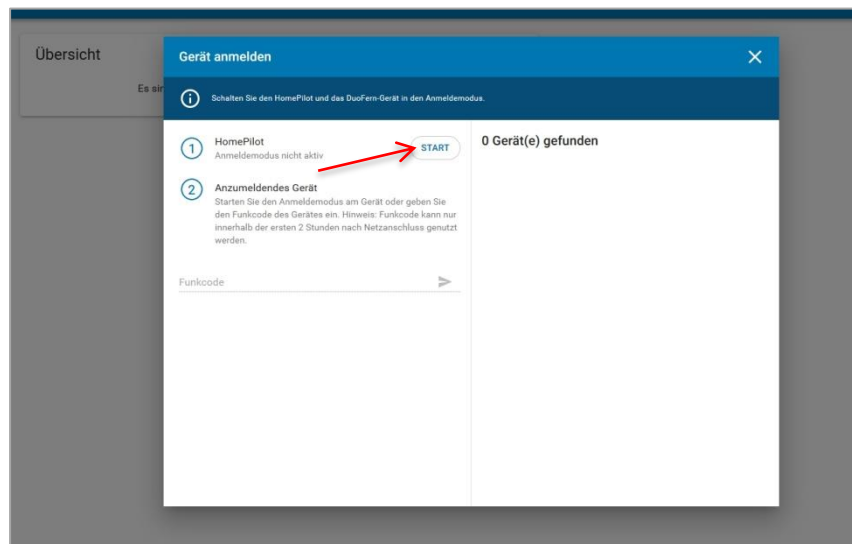
Anmeldung RolloTube S-Line DuoFern am HomePilot® / Bridge über die PC-Oberfläche

Damit Ihr Duo Fern Funkrohrmotor mit dem HomePilot® / Bridge gesteuert werden kann, muss dieser einmalig angemeldet werden. Dazu wird der Anmeldemodus bei dem HomePilot® / Bridge und bei dem Rohrmotor aktiviert.

1. Um die PC Oberfläche zu öffnen, geben Sie in der Browserzeile <http://homepilot.local> oder die IP-Adresse des HomePilot® ein. Bei der Bridge entsprechend <http://bridge.local> oder die IP-Adresse der Bridge. Wählen Sie „Gerät anmelden“ um zu starten.

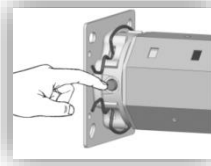


2. Aktivieren Sie den Anmeldemodus indem Sie auf Start klicken.



3. Aktivieren Sie nun den Anmeldemodus des S-line DuoFern Funkrohrmotors

Betätigen Sie die Taste am Motorkopf kurz. Der Motor wird zur Bestätigung rucken.



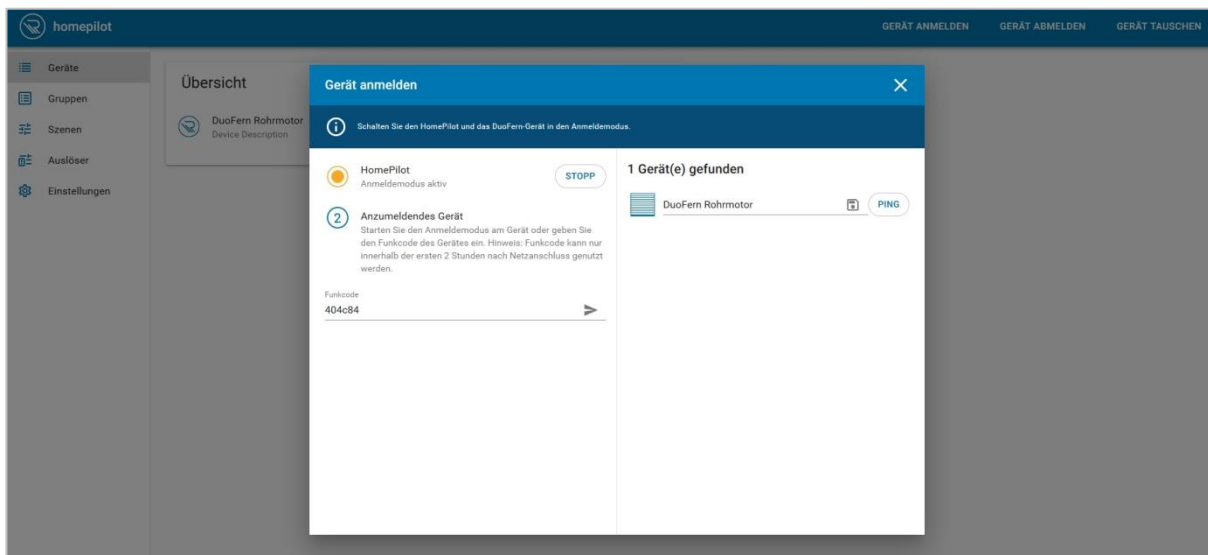
Alternativ ist es auch möglich, die Anmeldung mit Hilfe des Funkcode durchzuführen.

Den Funkcode finden Sie am Anschlusskabel des Motors.

Tragen Sie den Funkcode bitte in dem Funkcodefeld ein und klicken anschließend auf den kleinen Pfeil rechts.

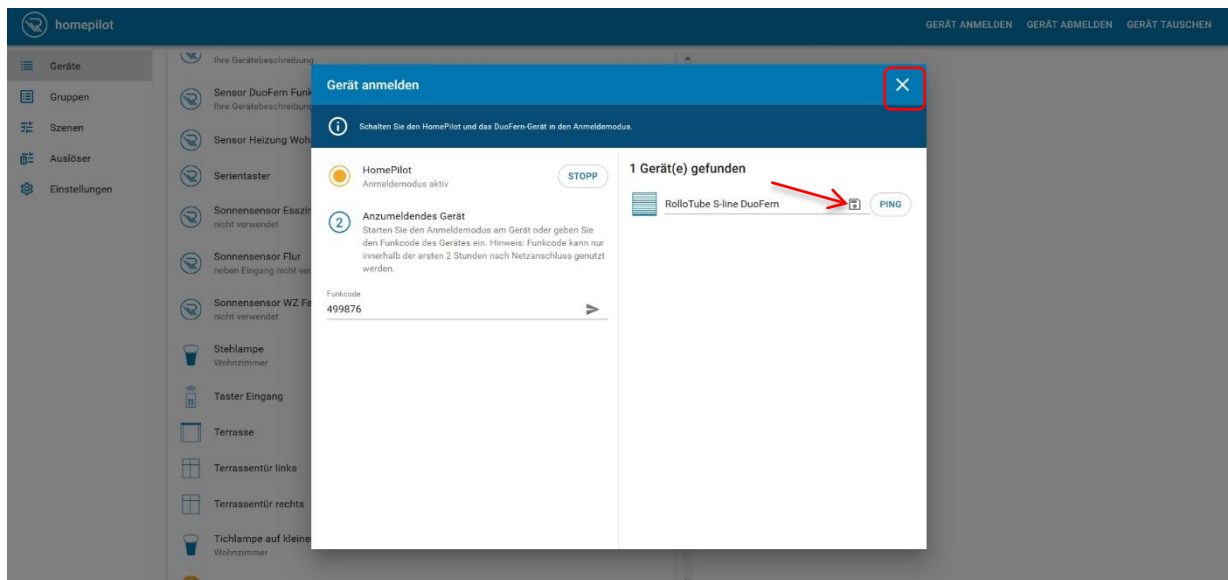
Hinweis: Der Funkcode kann nur in den ersten zwei Stunden nach Netzanschluss genutzt werden.

Unterbrechen Sie ggf. kurz die Spannungsversorgung des Aktors, um den Funkcode neu zu aktivieren.

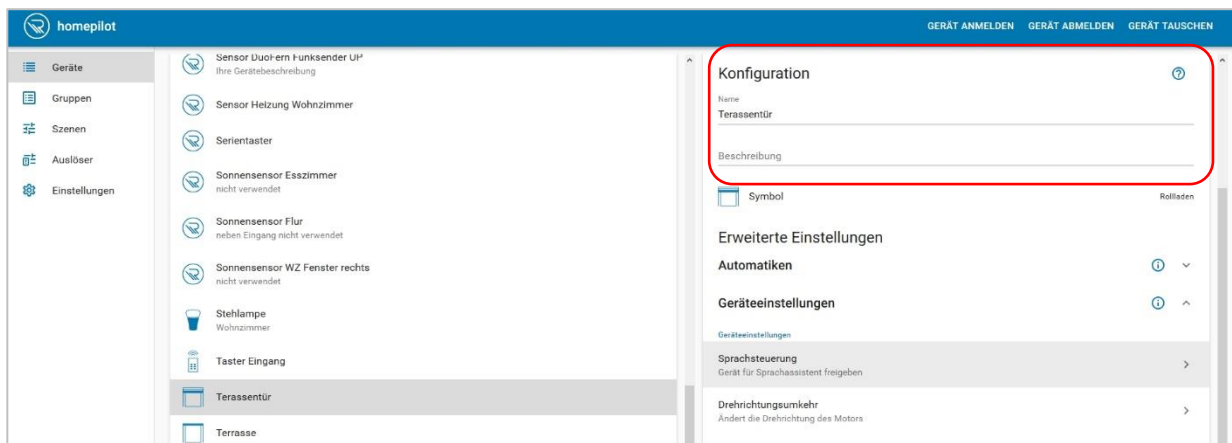


Die dritte Möglichkeit ist, den Anmeldemodus mit Hilfe eines angeschlossenen Tasters zu aktivieren: Wenn Sie einen Jalousietaster / Jalousieschalter an den S-Line DuoFern Funkrohrmotor angeschlossen haben, können Sie durch das folgende Tipp / Schaltverhalten den Anmeldemodus aktivieren. Eine beliebige Laufrichtung 2x kurz tippen / schalten und beim dritten Mal so lange gedrückt bzw. geschaltet halten, bis der Rohrmotor kurz anfährt. Danach die Taste bzw. den Schalter wieder loslassen. Der Anmeldemodus bleibt für 120 Sekunden aktiv.

- Die gefundenen Geräte werden angezeigt und können jetzt entsprechend benannt werden. Klicken Sie auf die Diskette um das entsprechende Gerät abzuspeichern und wählen Sie das X um die Seite zu verlassen.



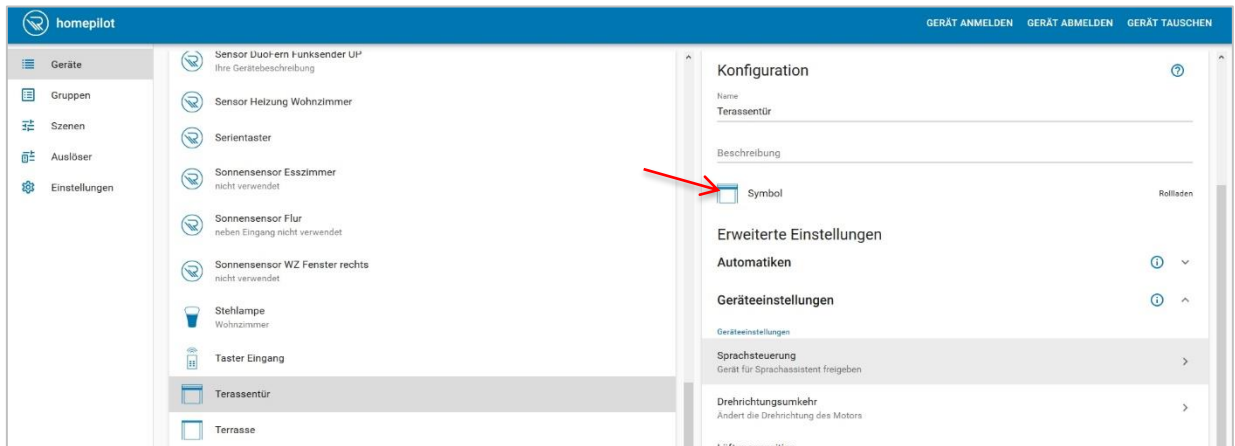
- Wenn Sie ggf. eine Beschreibung für das Gerät hinterlegen möchten, wählen Sie das Gerät aus der Übersicht. Nun können Sie unter Konfiguration eine entsprechende Beschreibung vergeben. An dieser Stelle, kann auch im Nachgang der Name angepasst werden.



6. Zudem haben Sie die Möglichkeit, ein Symbol (Icon) zu wählen.

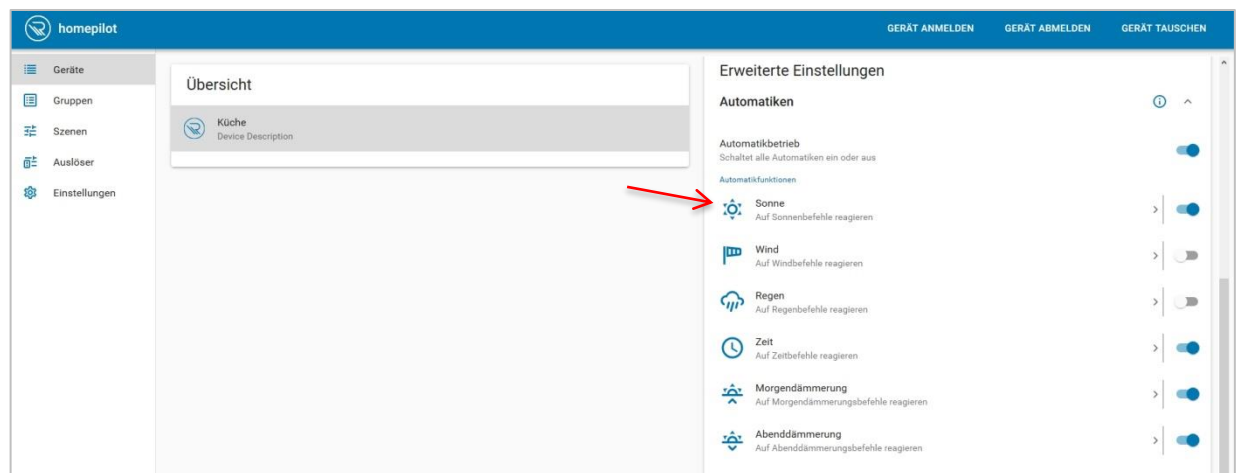
In dem unteren Bereich „Erweiterte Einstellungen“ lassen sich **Automatiken** einstellen (nur in Verbindung mit dem HomePilot) und verwalten.

Unter **Geräteeinstellungen** nehmen Sie geräteabhängige Einstellungen vor.
 Unter **Allgemein** befinden sich spezielle Funktionen.

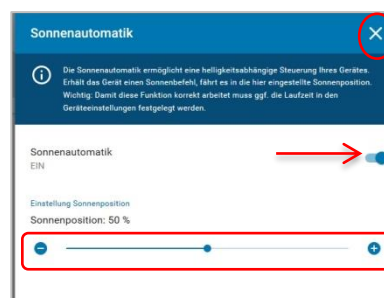


7. Nur in Verbindung mit dem HomePilot:

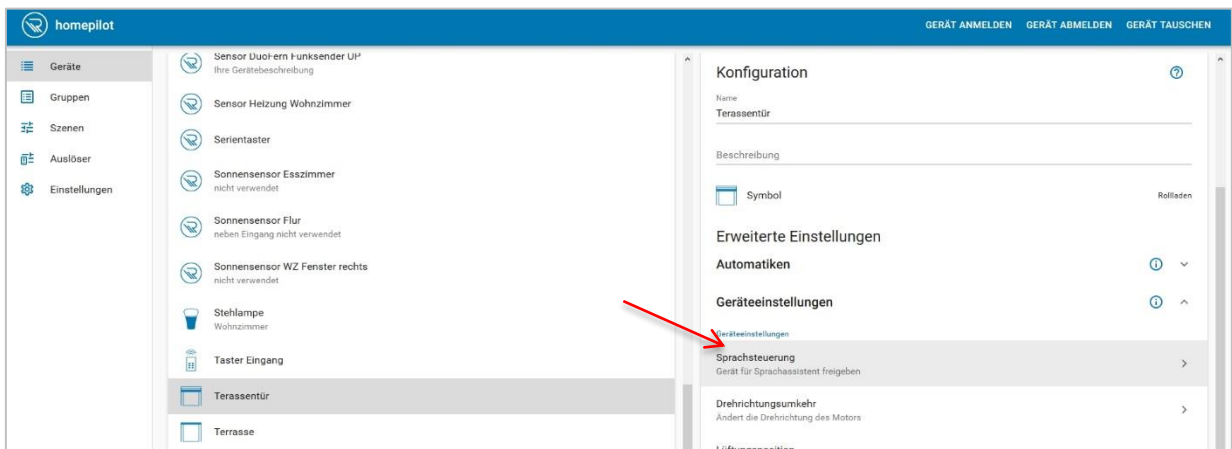
Im Bereich **Automatiken** können Sie einzelne Automatiken ein- und ausschalten, sowie spezielle Einstellungen für Automatiken vornehmen.



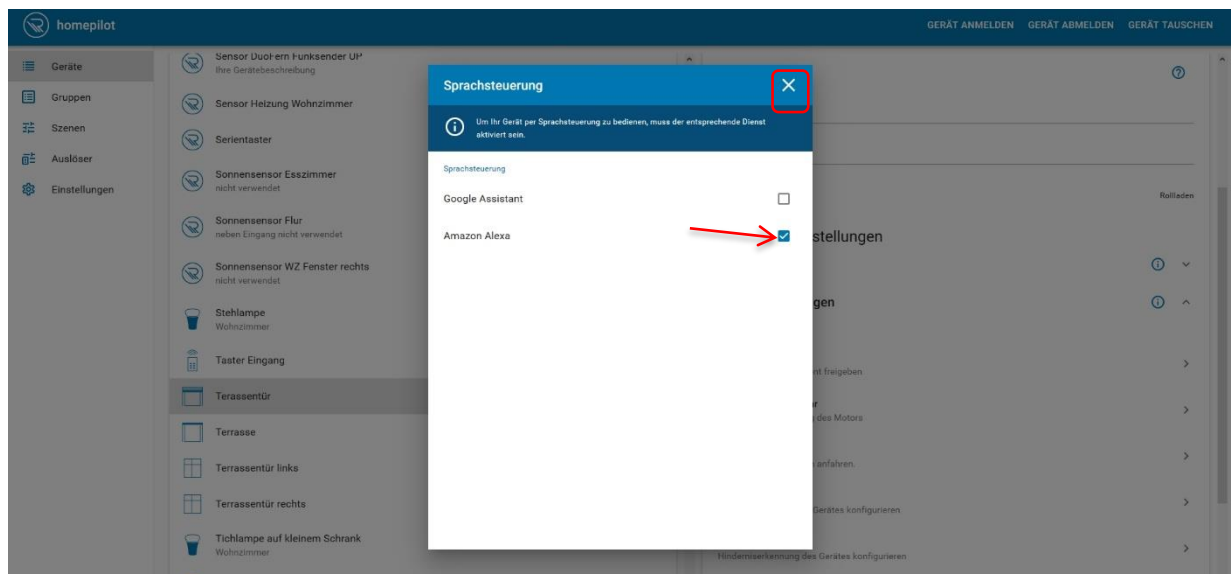
Klicken Sie auf die Automatik Sonne, um eine Sonnenposition festzulegen.



7. Sie haben hier auch die Möglichkeit, die Sprachsteuerung zu aktivieren, die Drehrichtung des Motors zu ändern und eine Lüftungsposition zu hinterlegen, sowie die Blockierererkennung, Hinderniserkennung und den Behanglängenausgleich zu aktivieren.



8. Sprachsteuerung, gewünschten Dienst aktivieren

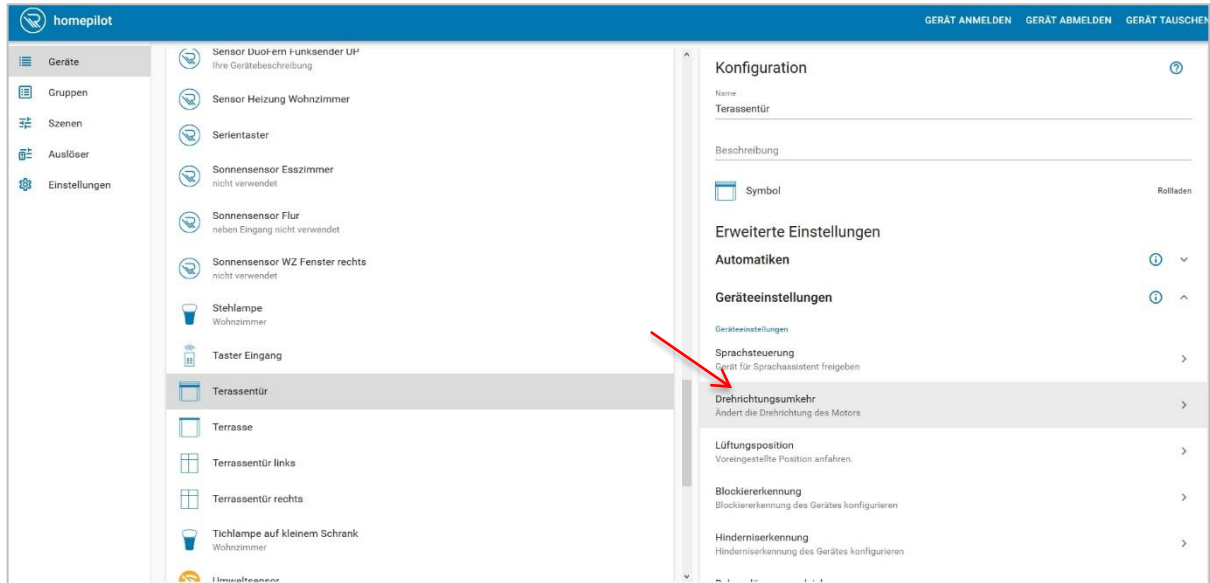


9. Je nachdem wie herum der Rohrmotor eingebaut wurde kann es passieren, dass der Motor entgegengesetzt der ausgewählten Laufrichtung fährt.

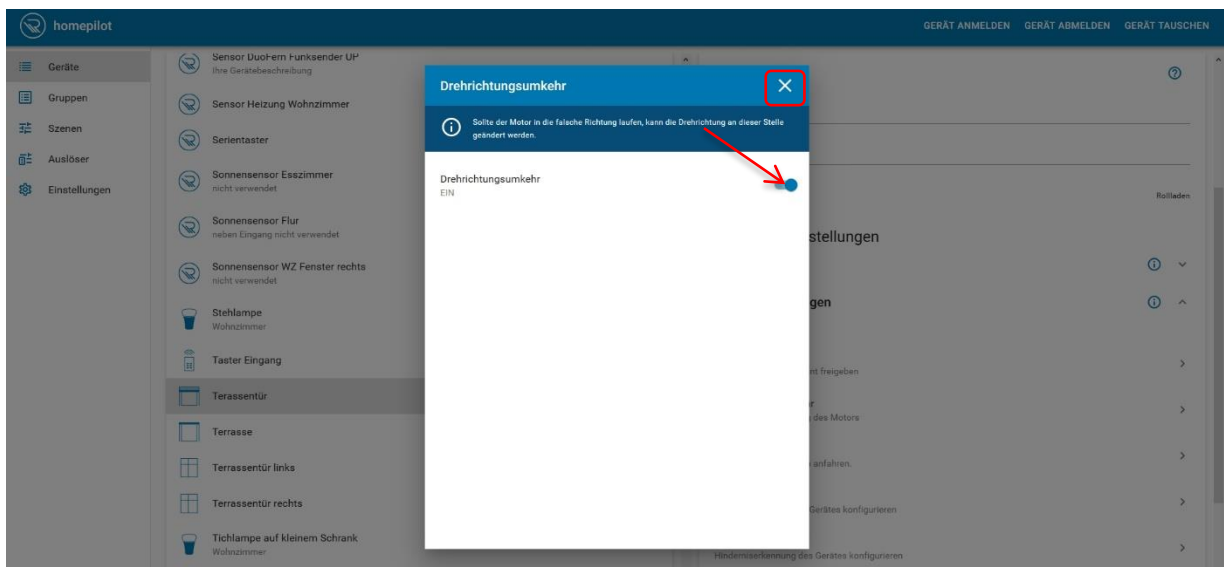
Beispiel: Sie wählen die Laufrichtung „Auf“ und der Motor fährt abwärts.

Unter dem Menüpunkt Drehrichtungsumkehr lässt sich die Fahrtrichtung des Motors entsprechend anpassen.

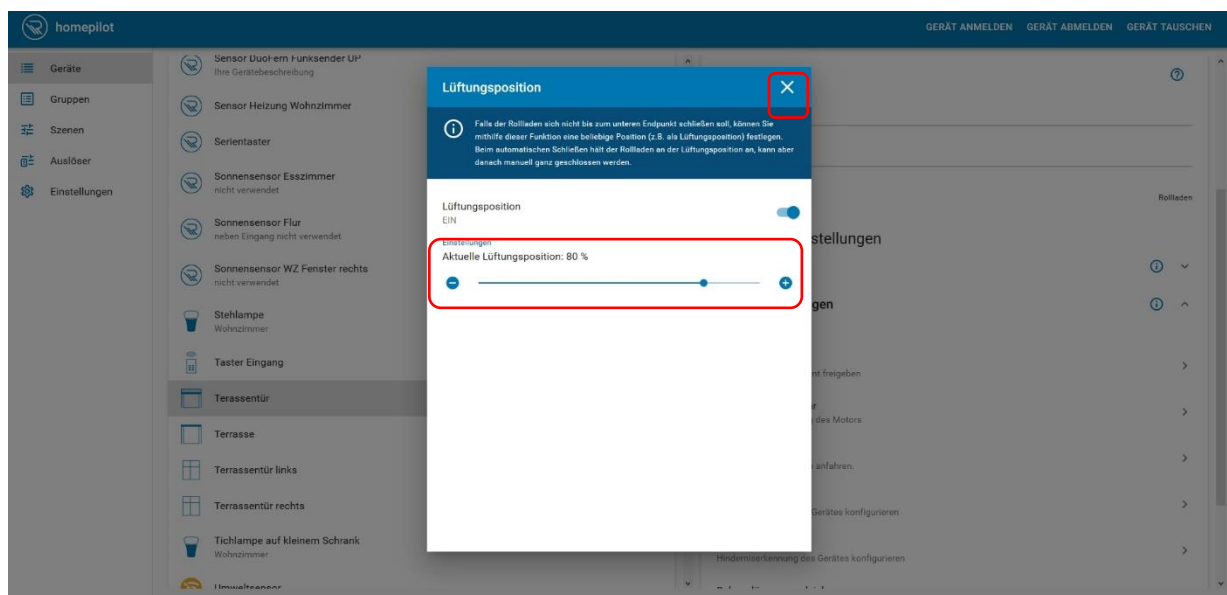
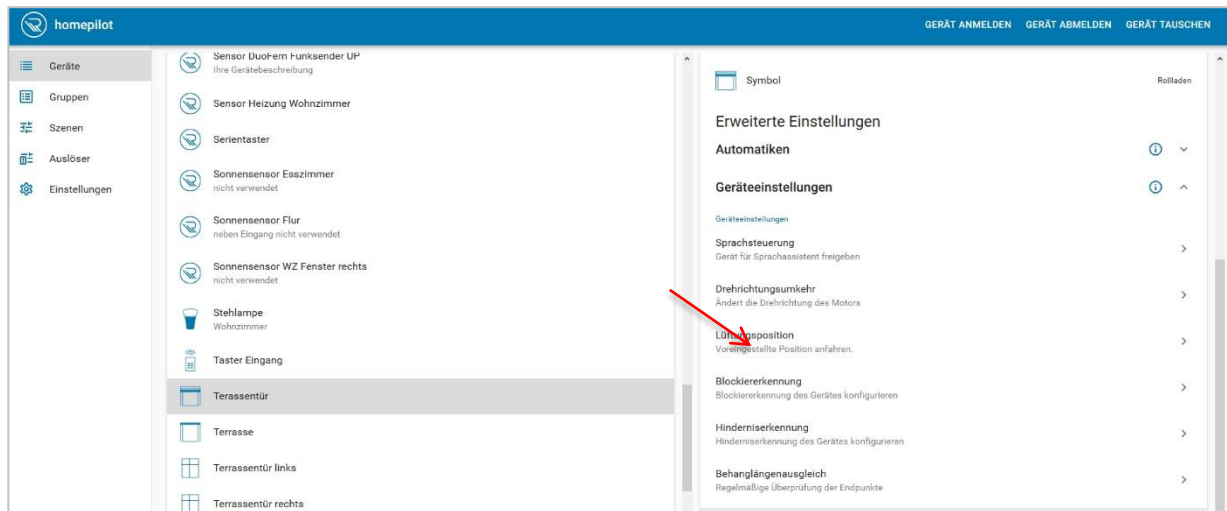
Hinweis: der Drehrichtungswechsel beeinflusst nicht die angeschlossenen Jalousietaster.



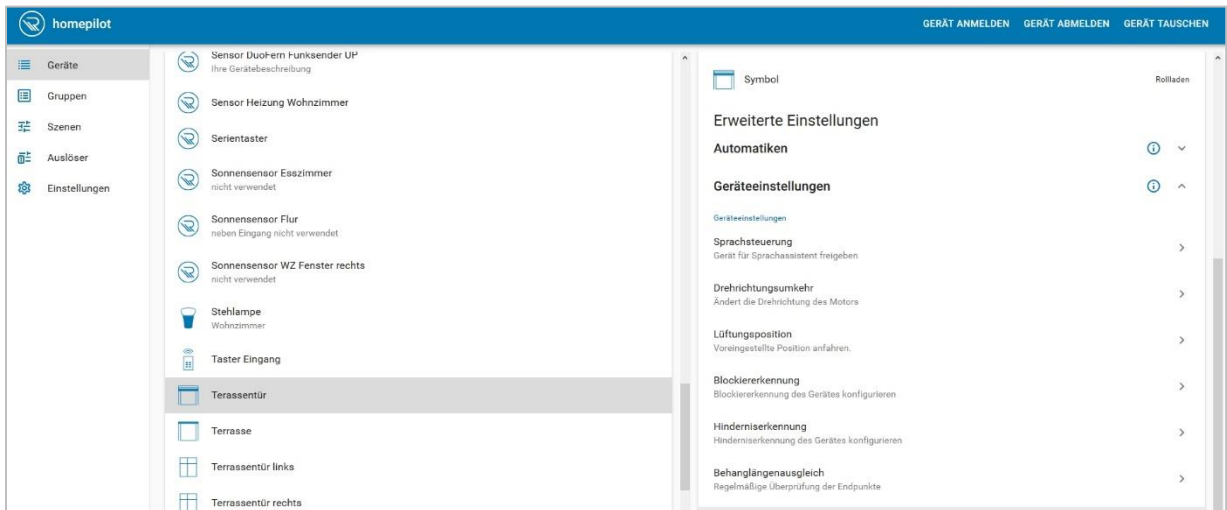
10. Um die Drehrichtungsumkehr entsprechend zu aktivieren, klicken Sie auf den entsprechenden Button. Indem Sie auf das X klicken, gelangen Sie wieder zu den Geräteeinstellungen.



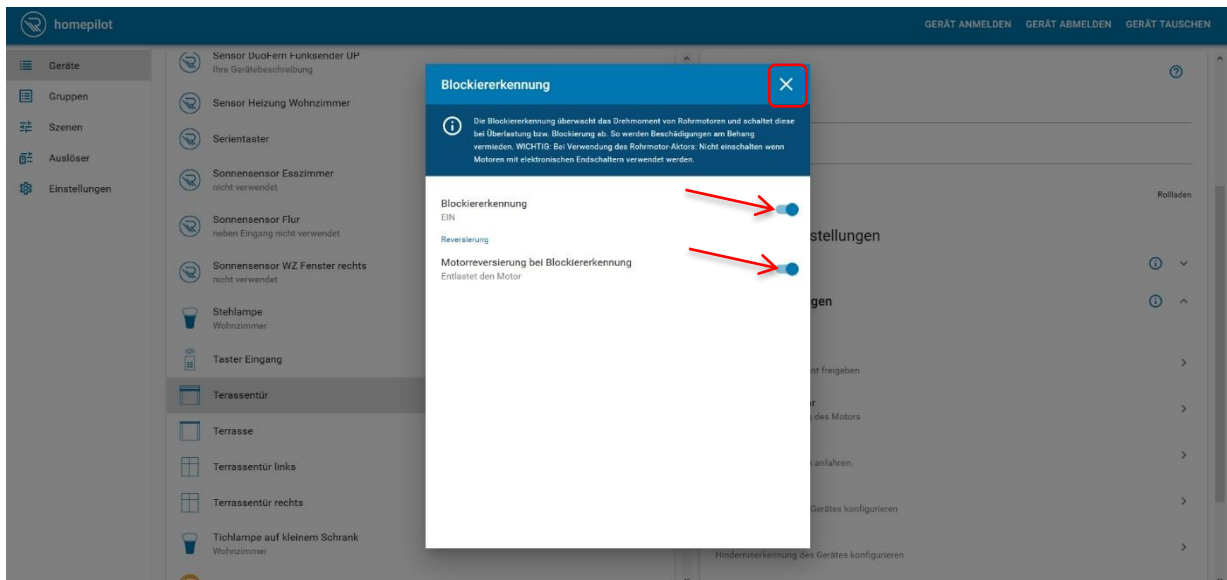
11. Möchten Sie eine Lüftungsposition hinterlegen, klicken Sie auf Lüftungsposition und hinterlegen die gewünschte Position über den Regler unten.



12. Blockierererkennung: Die Blockierererkennung schützt Ihren Rollläden, vor Beschädigung falls Ihr Rollläden in einer der beiden Laufrichtungen blockiert wird wie z. B. durch einen vereisten / verklemmten Rollläden. Nach Erkennung der Blockierung stoppt der Rohrmotor. Ist die Motorreversierung bei Blockierung aktiv, fährt der Rohrmotor automatisch ein kurzes Stück in die Gegenrichtung.

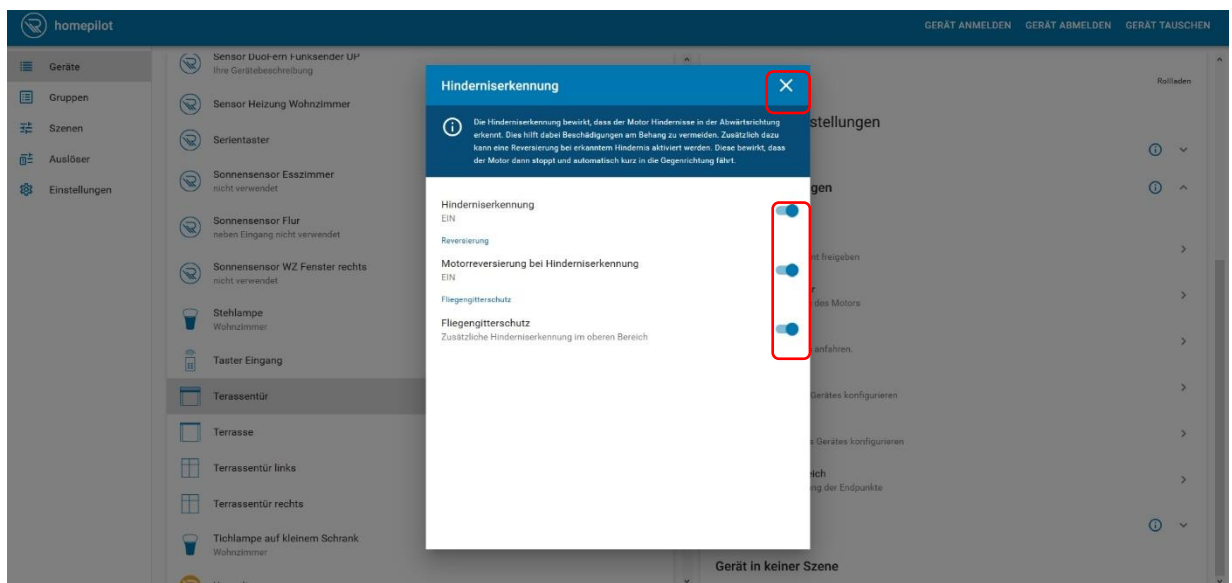
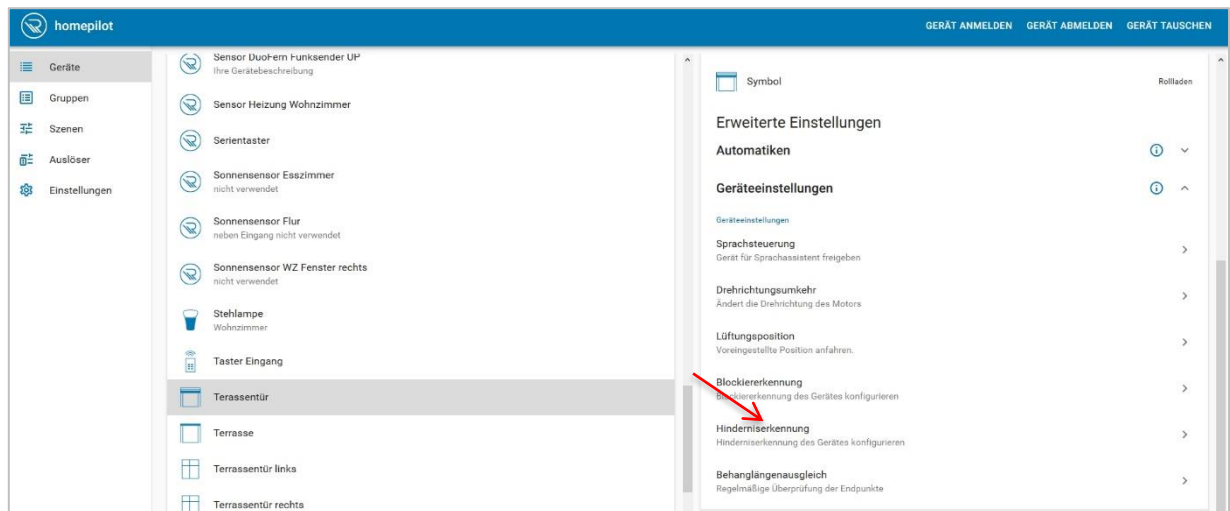


13. Nach Aktivierung der einzelnen Punkte, wählen Sie das X um zu speichern und die Seite zu verlassen.



14. Hinderniserkennung:

Der Bereich Hinderniserkennung besteht aus drei Teilen, die entsprechend aktiviert werden können. Die Hinderniserkennung greift, sobald der Rohrmotor in der Abwärtsrichtung auf ein Hindernis stößt. Wird die Motorreversierung bei Hinderniserkennung aktiviert, fährt der Rohrmotor automatisch ein kurzes Stück in die Gegenrichtung, nach erkanntem Hindernis. Der aktivierte Fliegengittertür-Schutz bewirkt, dass die Hinderniserkennung direkt bei der ersten Umdrehung greift und so eine Fliegengittertür erkennt, falls diese aus Versehen nicht vollständig geschlossen wurde.



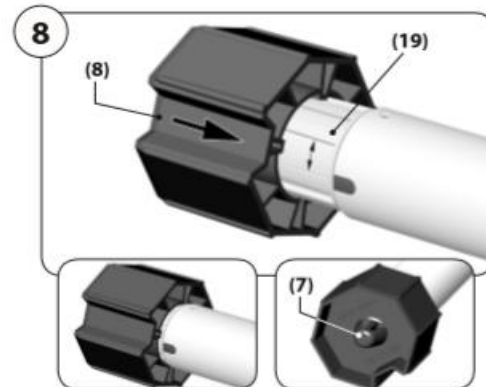
Hinweis!

Bedingung der oben beschriebenen Hinderniserkennung und des Fliegengittertür-Schutzes ist die Montage des Mitnehmers im Freilauf siehe Abbildung.

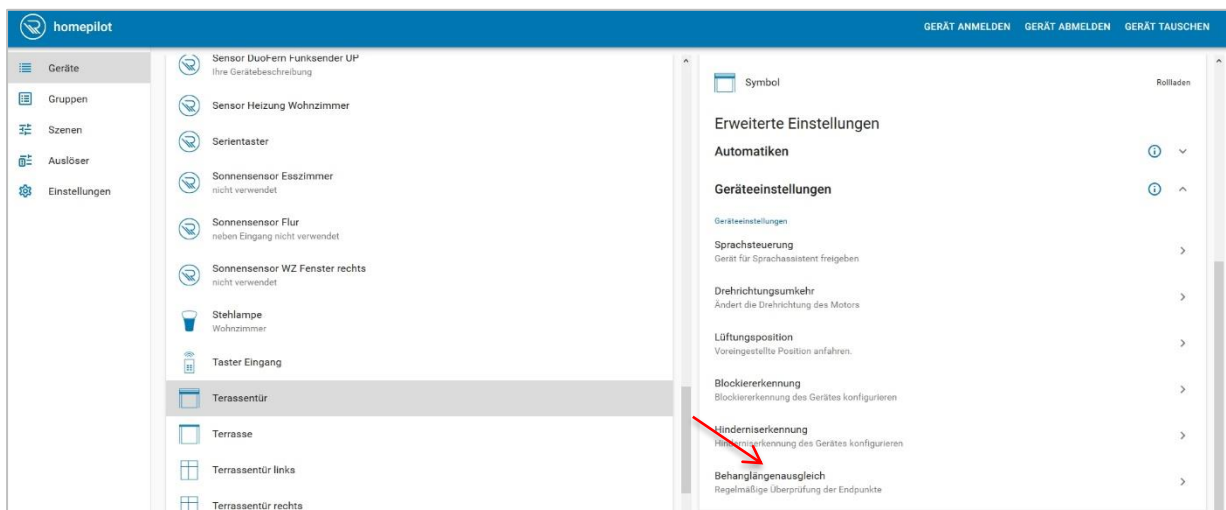


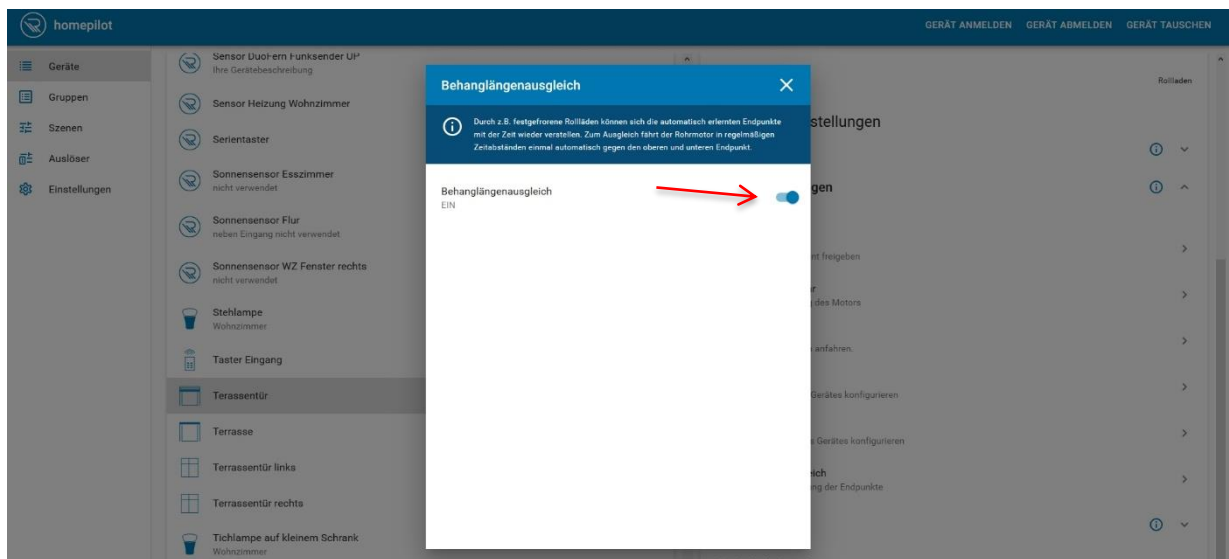
Soll der Rohrmotor mit der selbstlernenden Endpunkteinstellung und mit der Hinderniserkennung arbeiten, müssen Sie den Mitnehmer (8) mit Freilauf montieren (**Auslieferungszustand**).

1. Schieben Sie den Mitnehmer (8) so auf den Abtriebsadapter (19), dass er Freilauf hat und hinter dem Rastbügel (7) einrastet.
Im Freilauf lässt sich der Mitnehmer (8) leicht hin- und herdrehen.



15. Nachdem der Motor den oberen Endpunkt selbstlernend eingelernt hat, ist der Behanglängenausgleich automatisch aktiv. Um den Rollladen zu schonen, fährt der Motor nach dieser Lernfahrt nicht mehr gegen den oberen Endpunkt. Im Laufe der Zeit können sich die Laufwege des Motors aus unterschiedlichen Gründen verändern z. B. durch Alterung des Rollladens. Der Rohrmotor fährt bei aktiven Behanglängenausgleich in regelmäßigen Zeitabständen einmal automatisch gegen den oberen Endpunkt.





16. Um den Funkrohrmotor direkt zu bedienen, wählen Sie das Gerät aus der Übersicht und ziehen Sie den Regler auf Ihre Wunschposition.

