

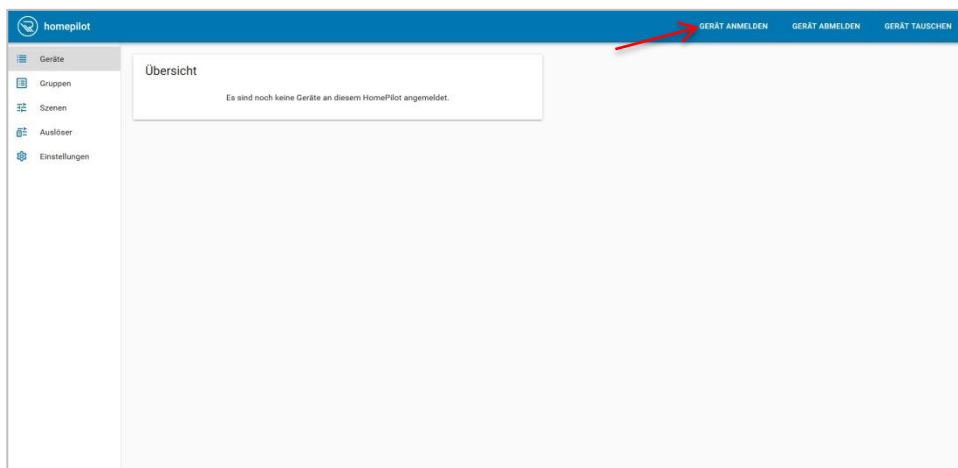
## Anmeldung Raumthermostat Typ 9485 am HomePilot® / Bridge über die PC-Oberfläche

Damit Ihr Raumthermostat über den HomePilot® / Bridge gesteuert werden kann, muss dieses einmalig angemeldet werden. Da das Raumthermostat auch über ein komplettes Zeitprogramm verfügt, sollte am Raumthermostat der DuoFern-Modus auf Empfänger umgestellt werden

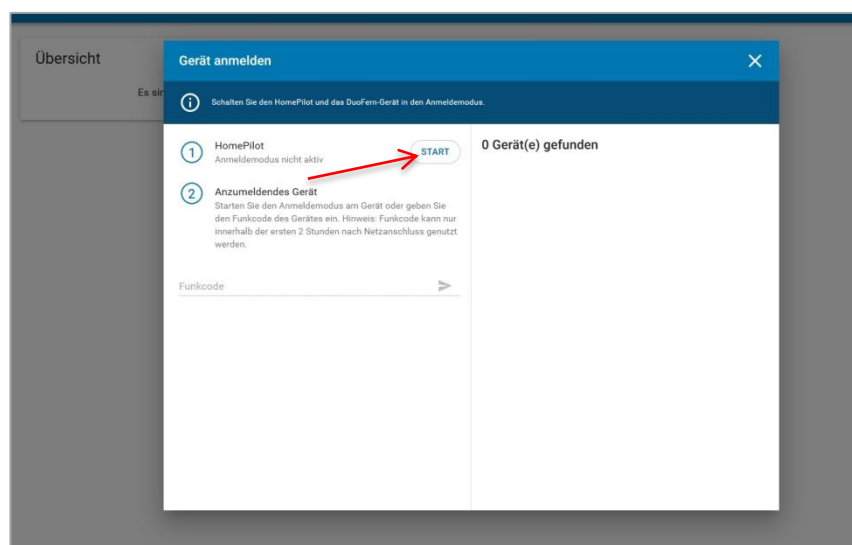
### Menüpunkt 9-9-2 auf 1 (Empfänger).

Dadurch wird das eigene Schaltzeitprogramm des Raumthermostats deaktiviert.

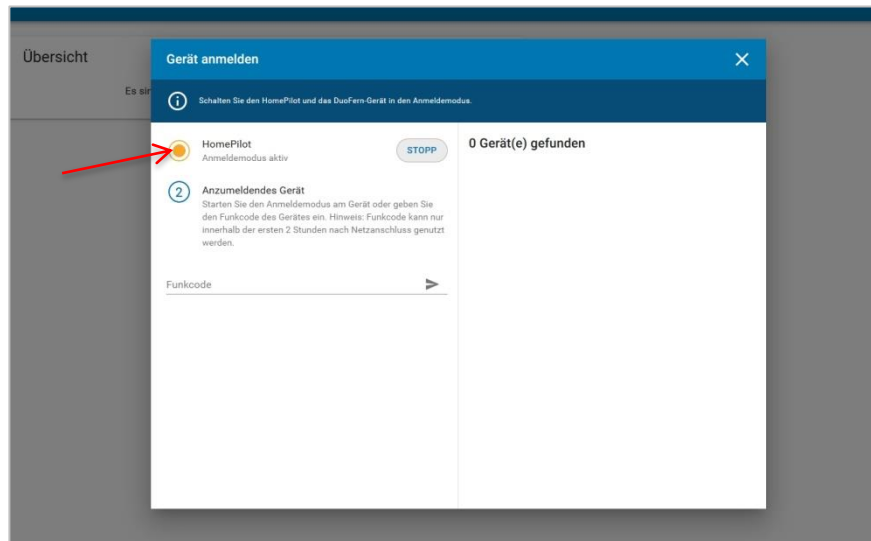
1. Um die PC Oberfläche zu öffnen, geben Sie in der Browserzeile <http://homepilot.local> oder die IP-Adresse des HomePilot® ein. Bei der Bridge entsprechend <http://bridge.local> oder die IP-Adresse der Bridge. Wählen Sie „Gerät anmelden“ um zu starten.



2. Aktivieren Sie den Anmeldemodus indem Sie auf Start klicken.



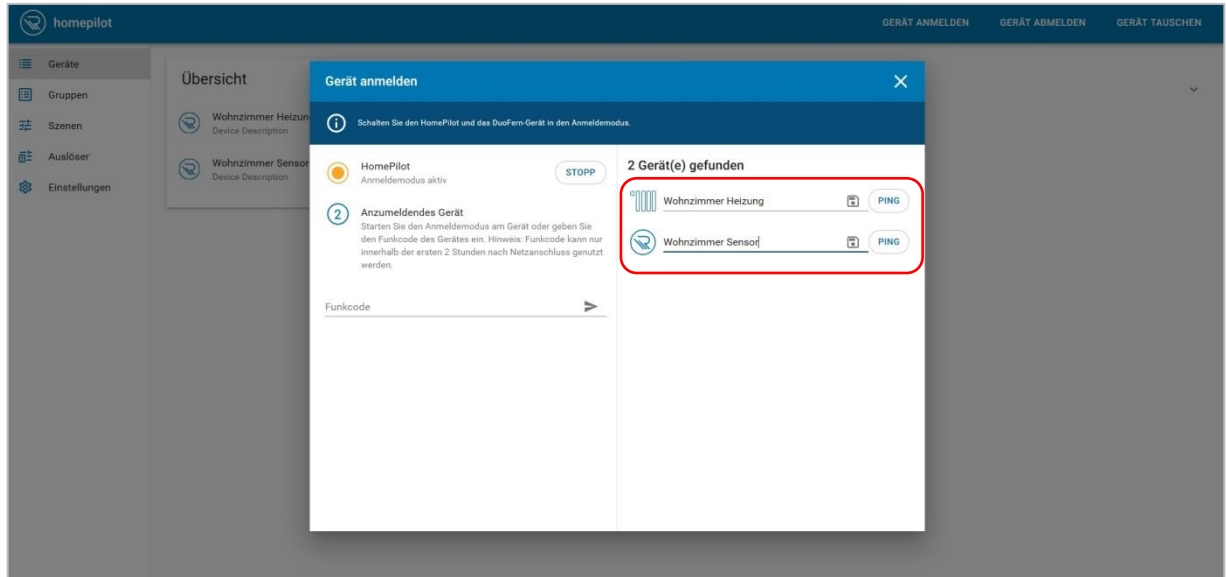
- Das Symbol leuchtet gelb, solange der Anmeldemodus aktiv ist. Der Anmeldemodus bleibt für 15 Minuten aktiv.



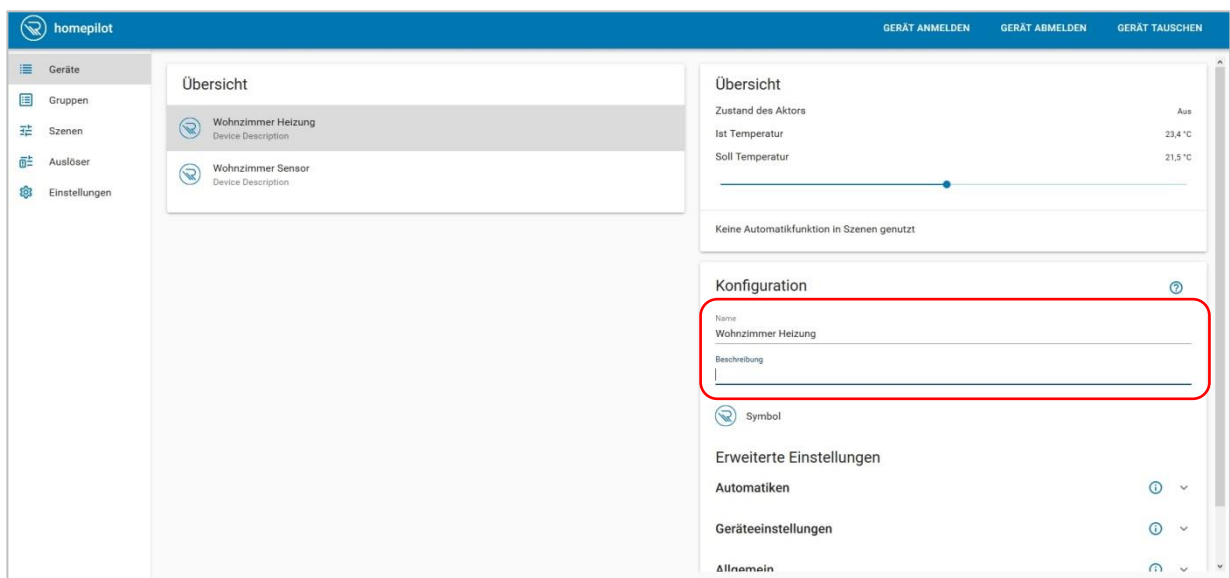
- Im nächsten Schritt aktivieren Sie den Anmeldemodus am Raumthermostat, dazu drücken sie die Menütaste (M) und rufen unter Systemeinstellungen Menüpunkt 9-9-1 auf. Sie bestätigen mit OK und drücken 1x die Auf/-Taste. Es erscheint ON und das Raumthermostat ist im Anmeldemodus.



- Das gefundene Raumthermostat wird angezeigt. Vergeben Sie einen Namen für den Aktor und für den Sensorteil, klicken Sie auf die Diskette um den jeweiligen Namen abzuspeichern. Das DuoFern Raumthermostat besteht aus zwei Teilen. Zum einen der Aktor und zum anderen der eigentliche Sensor des Raumthermostats.



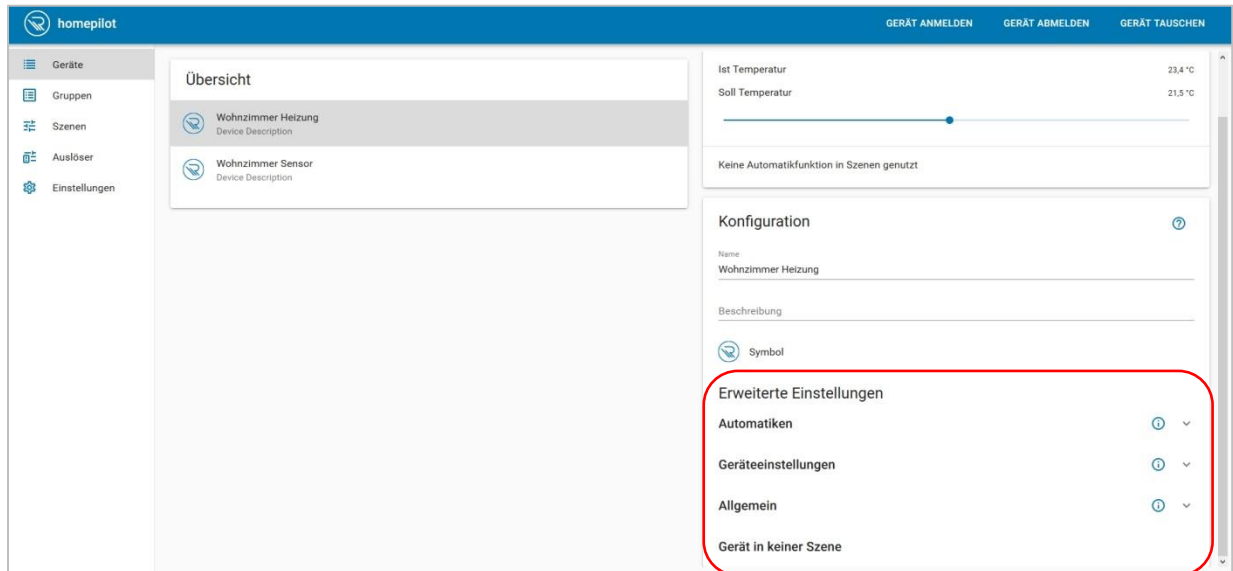
- Wenn Sie ggf. eine Beschreibung für das Gerät hinterlegen möchten, wählen Sie das Gerät aus der Übersicht. In unserem Fall, konfigurieren wir den Aktorteil. Unter Konfiguration können Sie eine entsprechende Beschreibung vergeben. An dieser Stelle, kann auch im Nachgang der Name angepasst werden.



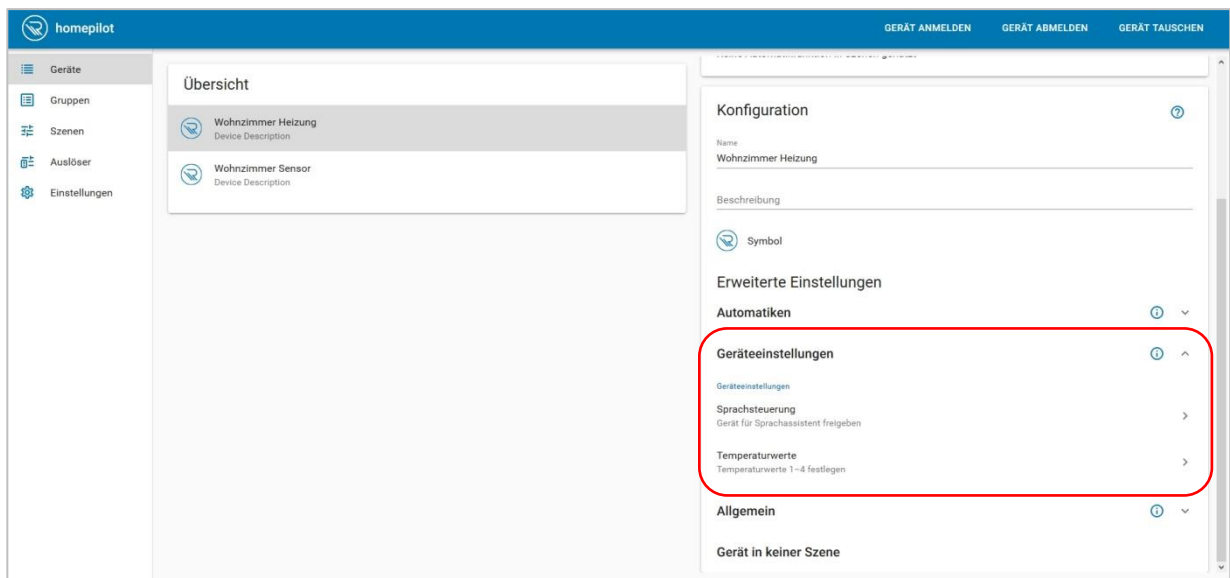
7. Zudem haben Sie die Möglichkeit, ein Symbol (Icon) zu wählen.

In dem unteren Bereich „Erweiterte Einstellungen“ lassen sich **Automatiken** einstellen (nur in Verbindung mit dem HomePilot) und verwalten.

Unter **Geräteeinstellungen** nehmen Sie geräteabhängige Einstellungen vor.  
 Unter **Allgemein** befinden sich spezielle Funktionen.

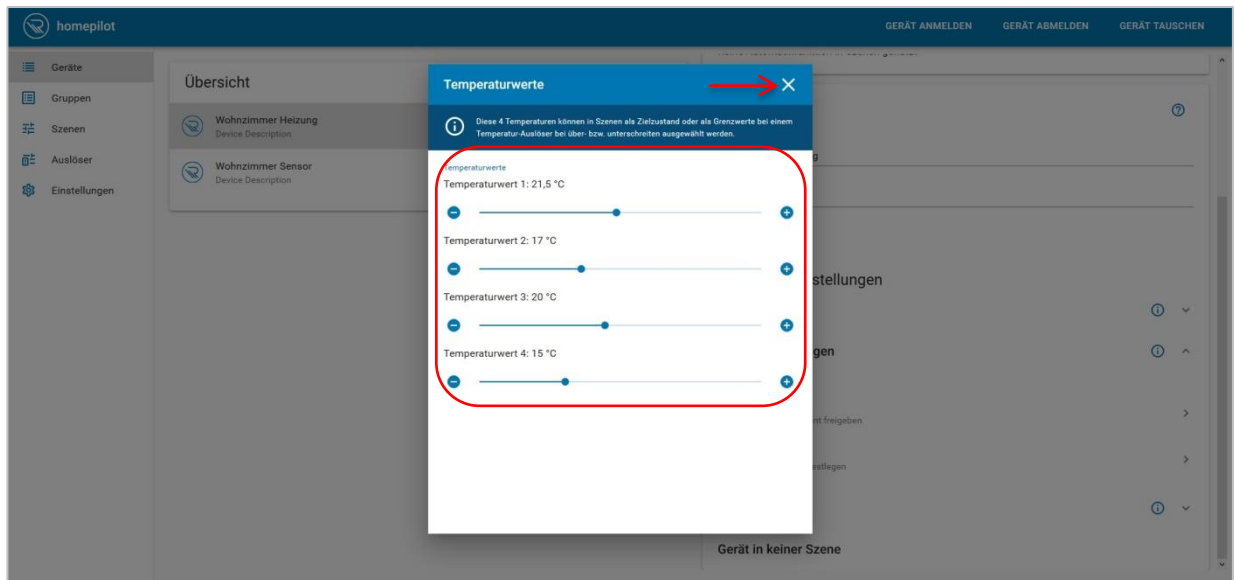


8. Je nach Gerätetyp stehen unterschiedliche **Geräteeinstellungen** zur Verfügung.

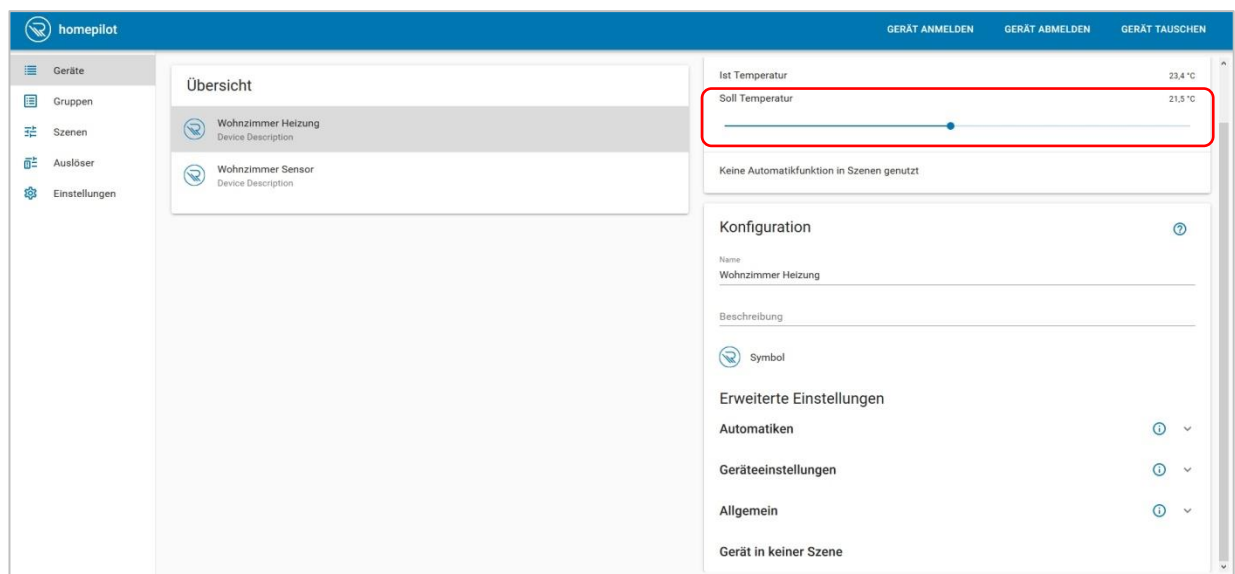


9. Nur in Verbindung mit dem HomePilot:

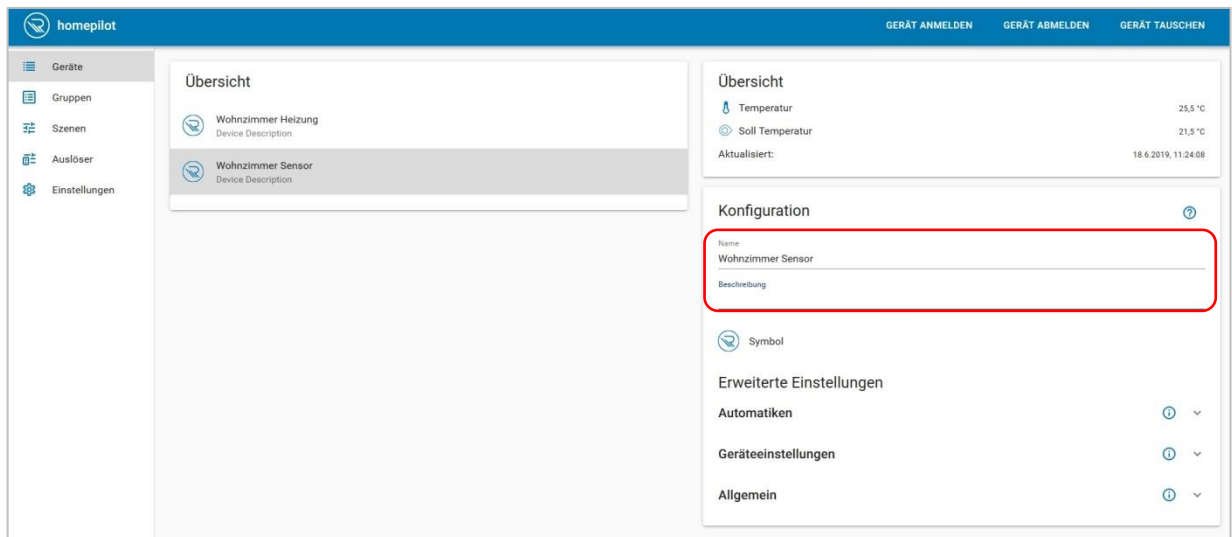
Wenn die Programmierung der Heizphasen über den HomePilot® erfolgt, sollten zunächst unter dem Menüpunkt Temperaturwerte die vier Temperaturschwellen eingestellt werden. Diese können später in den Szenen verwendet werden. Die vier Grenzwerte sind auch am Raumthermostat unter dem Menüpunkt 3 einstellbar. Damit Sie wieder zur Übersicht gelangen wählen Sie das X.



10. In der Übersicht unter Geräte, finden Sie den Aktor wie auch den Sensorteil des Raumthermostats. Um den Aktor direkt zu bedienen, ziehen Sie den Regler auf Ihren Wunschwert.



11. Vergeben Sie auch für den Sensorteil Name und Bezeichnung. Je nach Gerätetyp stehen, unterschiedliche **Geräteeinstellungen** zur Verfügung.



12. Wir wählen „Geräteeinstellungen“ die Temperaturwerte sind die gleichen Schwellwerte, wie die bereits hinterlegten Werte im Aktorteil. Die Schwellwerte können ggf. auch im Sensorteil verändert bzw. angepasst werden. Es gelten für den Aktorteil und Sensorteil immer die gleichen Temperaturwerte, um zur Übersicht zu gelangen, wählen Sie das X.

