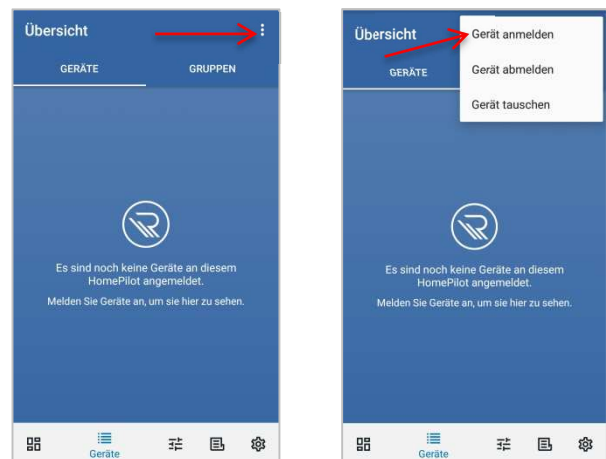


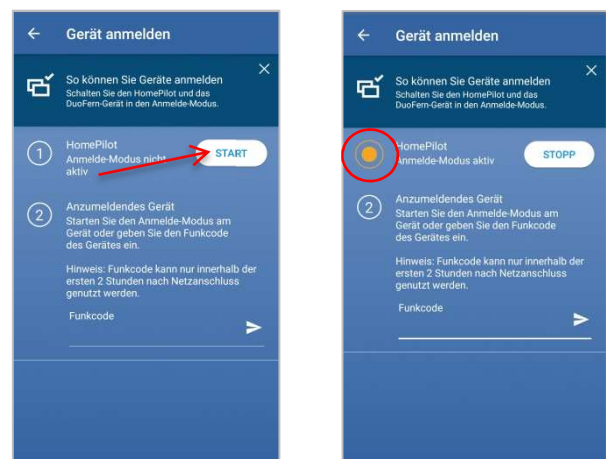
Anmeldung Raumthermostat Typ 9485 am HomePilot® über die HomePilot® App

Damit Ihr Raumthermostat über den HomePilot® gesteuert werden kann, muss dieses einmalig angemeldet werden. Da das Raumthermostat auch über ein komplettes Zeitprogramm verfügt, sollte am Raumthermostat der DuoFern-Modus auf Empfänger umgestellt werden
Menüpunkt 9-9-2 auf 1 (Empfänger).
Dadurch wird das eigene Schaltzeitprogramm des Raumthermostats deaktiviert.

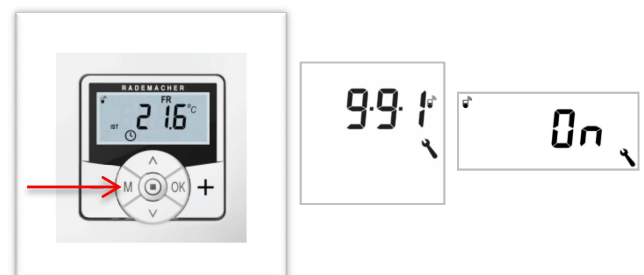
1. Öffnen Sie die App und wählen Sie oben rechts das Menü und klicken Sie auf Gerät anmelden.



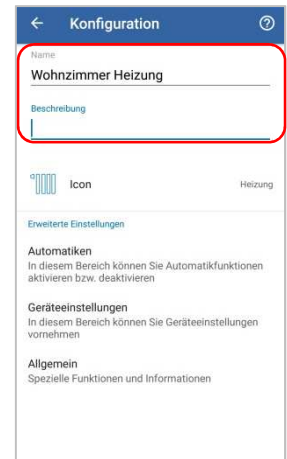
2. Aktivieren Sie den Anmeldemodus Ihres HomePilot® indem Sie auf Start klicken. Ist der Anmelde-Modus des HomePilot® aktiv wird dies durch ein gelbes Blinken signalisiert. Der Anmeldemodus des HomePilot® bleibt für 15 Minuten aktiv.



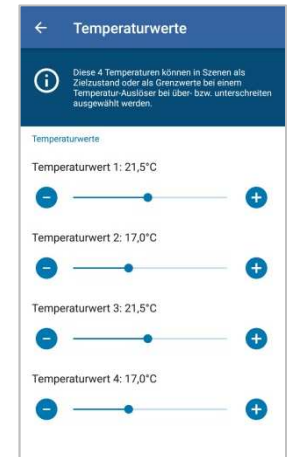
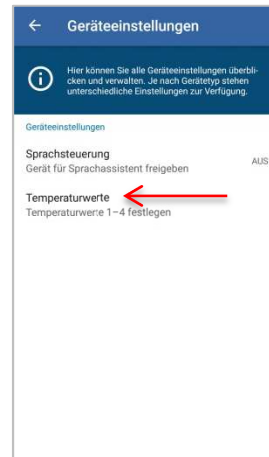
3. Im nächsten Schritt, aktivieren Sie den Anmeldemodus am Raumthermostat. Dazu drücken sie die Menütaste (**M**) und rufen unter Systemeinstellungen Menüpunkt **9-9-1** auf. Sie bestätigen mit **OK** und drücken **1x die Auf-Taste**. Es erscheint **ON** und das Raumthermostat ist im Anmeldemodus.



4. Die gefundenen Geräte werden unten angezeigt. Bei dem Raumthermostat sind es immer zwei Geräte, bestehend aus Aktor und Sensorteil. Klicken Sie auf **Konfiguration** und vergeben Sie individuell **Namen** und **Beschreibung**. Zudem haben Sie die Möglichkeit, ein Symbol (Icon) zu wählen. In dem unteren Bereich lassen sich unter **Automatiken** Automatikfunktionen und unter **Geräteeinstellungen** geräteabhängige Funktionen hinterlegen. Unter **Allgemein** werden spezielle Funktionen hinterlegt. Nach Konfiguration taucht der Aktorteil unter „Alle Geräte“ und „Thermostate“ auf. Der Sensorteil wird unter „Alle Geräte“ und „Sensoren“ abgespeichert. In unserem Fall, konfigurieren wir im ersten Schritt den Aktorteil.



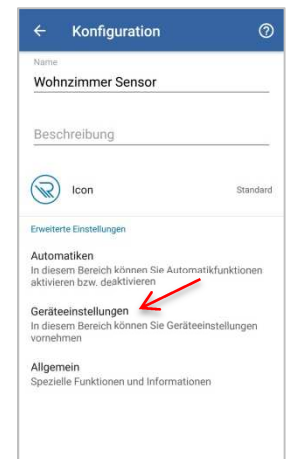
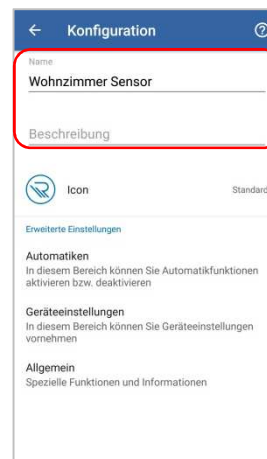
5. Wenn die Programmierung der Heizphasen über den HomePilot® erfolgen soll, sollten zunächst die vier Temperaturschwellen unter den Geräteeinstellungen > Temperaturwerte eingestellt werden. Diese können später in den Szenen verwendet werden. Die vier Grenzwerte sind auch am Raumthermostat unter dem Menüpunkt 3 einstellbar.



6. Um zur Anmeldeübersicht zu gelangen, wählen Sie mehrfach den Pfeil zurück. Wählen Sie nun den Sensorteil zur Konfiguration aus.



7. Vergeben Sie auch für den Sensorteil Name und Bezeichnung. Je nach Gerätetyp stehen unterschiedliche **Geräteeinstellungen** zur Verfügung.



8. Wir wählen „Geräteeinstellungen“ die Temperaturwerte sind die gleichen Schwellwerte, wie die bereits hinterlegten Werte im Aktorteil. Die Schwellwerte können ggf. auch im Sensorteil unter Geräteeinstellungen > Temperaturwerte verändert bzw. angepasst werden. Es gelten für den Aktorteil und Sensorteil immer die gleichen Temperaturwerte.



9. Um zur Übersicht zu gelangen, wählen Sie mehrfach den Pfeil zurück. Wenn Sie den Aktor des Raumthermostats direkt bedienen möchten, wählen Sie das Gerät aus der Übersicht. Zur Konfiguration des Aktors gelangen Sie, indem Sie oben rechts Einstellungen anklicken.

