

## Anmeldung Raumthermostat Typ 9485 am HomePilot®

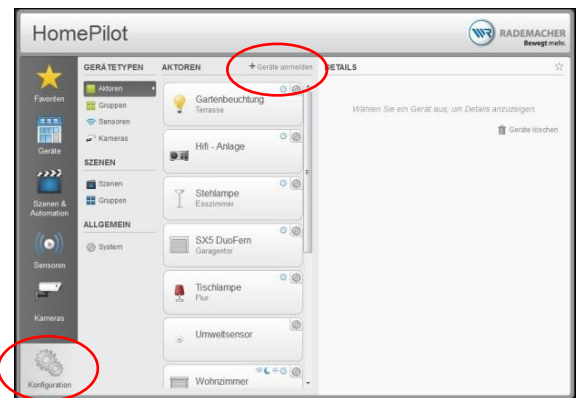
Damit das Raumthermostat über den HomePilot® gesteuert werden kann, muss dieses einmalig am HomePilot® angemeldet werden. Dazu wird der Anmeldemodus erst beim HomePilot® und anschließend beim Raumthermostat aktiviert.

Da das Raumthermostat auch über ein komplettes Zeitprogramm verfügt, sollte am Raumthermostat der DuoFern-Modus auf Empfänger umgestellt werden.

Menüpunkt 9-9-2 auf 1 (Empfänger)


Dadurch wird das eigene Schaltzeitprogramm des Raumthermostaten deaktiviert.

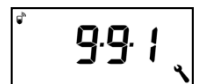
1. Öffnen Sie die Oberfläche des HomePilot® und klicken Sie unten links auf die Schaltfläche **Konfiguration** und anschließend auf **+ Geräte anmelden**.



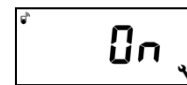
2. Anmeldemodus des Raumthermostaten aktivieren.  
Öffnen Sie das Menü des Raumthermostaten durch Drücken der M-Taste.



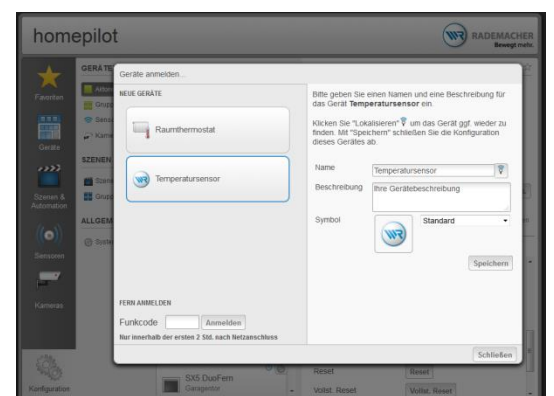
3. Wählen Sie unter Systemeinstellungen  den Menüpunkt 9-9-1 und bestätigen Sie mit OK. In der Anzeige erscheint die Anzahl der bereits angemeldeten Aktoren.



4. Betätigen Sie die Einstelltaste „Auf“  um den Anmeldemodus zu aktivieren.



5. Die gefundenen Geräte werden in der linken Tabelle angezeigt. Da das Raumthermostat aus zwei Teilen besteht, werden der Aktorteil und der Sensorteil getrennt aufgeführt.



6. Nach abschließender Speicherung, sind der Aktor unter Geräte und der Sensor unter Sensoren links zu finden und können direkt genutzt werden.

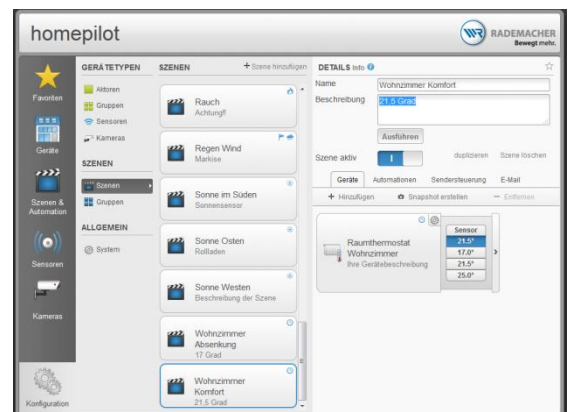
7. Wenn die Programmierung der Heizphasen über den HomePilot® erfolgen soll, sollten zunächst die vier Temperaturschwellen einstellt werden. Diese können später in den Szenen verwendet werden. Klicken Sie dazu auf Konfiguration > Aktoren > Raumthermostat > erweiterte Einstellungen. Die vier Grenzwerte sind auch am Raumthermostat unter dem Menüpunkt 3 einstellbar.



## Heizphasen über den HomePilot® einstellen

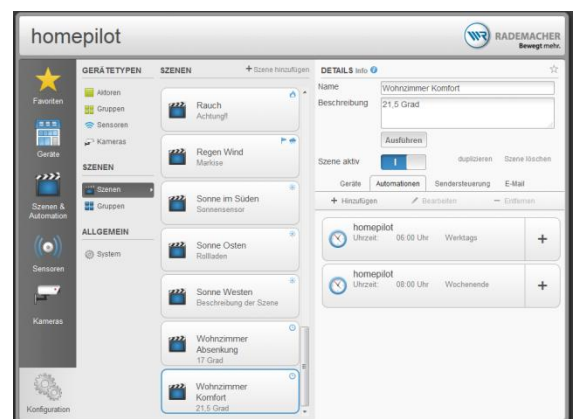
Für jede Zieltemperatur muss eine Szene angelegt werden. Die Szene kann dann beliebig oft mit Zeitpunkten versehen werden. Z.B. Komforttemperatur 21,5° werktags um 6 Uhr, am Wochenende um 8 Uhr, Absenkttemperatur 17° werktags um 22 Uhr und am Wochenende um 23:30 Uhr

8. Fügen Sie eine neue Szene hinzu, z.B. Komforttemperatur 21,5°
9. Fügen Sie das Raumthermostat hinzu und wählen Sie die gewünschte Temperatur. Sie können natürlich in einer Szene auch mehrere Raumthermostate mit unterschiedlichen Schwellwerten zusammenfügen.



10. Anschließend klicken Sie auf Automationen und fügen alle Zeitpunkte hinzu, zu denen die Komforttemperatur erreicht werden soll. Um einen idealen Verlauf der Heizphasen zu erreichen, muss auf jeden Zeitpunkt der Komforttemperatur ein passender Zeitpunkt zum Absenken in der Temperatur in der entsprechenden Szene erstellt werden.

11. Auf die gleiche Weise kann eine Szene für die Absenkttemperatur erstellt werden und auch entsprechend automatisiert werden.



Tipp:

Melden Sie einen oder mehrere Standardsender 9491 oder einen Wandsender 9494 am HomePilot® an. Fügen Sie eine Taste des Senders der Komfortszene und eine andere Taste der Absenkungsszene zu. So können Sie jederzeit auch per Sender die Szenen aktivieren. In diesem Beispiel muss der Nutzer nur die Taste 5 Auf drücken und alle Räume werden auf Komforttemperatur geregelt. Taste 5 AB regelt alle Räume auf Absenkttemperatur.

Bearbeiten

Sender: Handsender Wohnzimmer

Gruppe: 5

Auf

Stopp

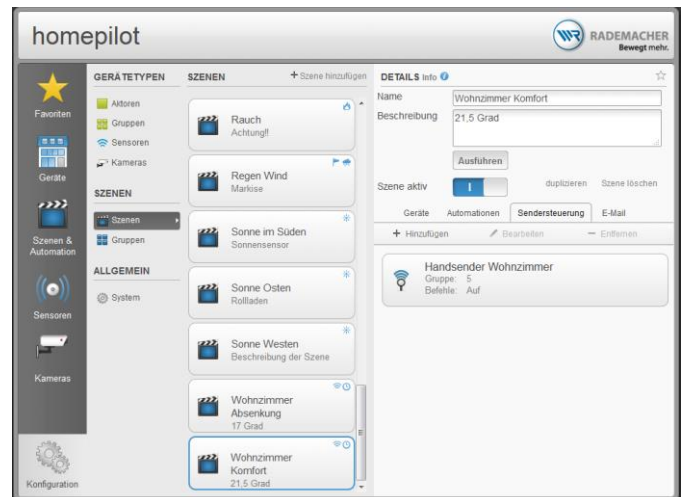
Ab

Schritt auf

Schritt ab

> Erweiterte Einstellungen

Speichern Abbrechen



The screenshot shows the HomePilot web interface. On the left is a navigation menu with icons for Favorites, Devices, Scenes & Automation, Sensors, and Cameras. The main area is divided into three columns: 'GERÄTETYPEN' (Device Types) with icons for Aktoren, Gruppen, Sensoren, and Kameras; 'SZENEN' (Scenes) with a list of scenes like 'Rauch Achtung!', 'Regen Wind Markise', 'Sonne im Süden', etc.; and 'DETAILS Info' for the selected 'Wohnzimmer Komfort' scene. The details panel shows the scene name, description '21,5 Grad', an 'Ausführen' button, and a 'Szene aktiv' toggle. Below this, there are tabs for 'Geräte', 'Automatationen', 'Sendersteuerung', and 'E-Mail'. The 'Sendersteuerung' tab is active, showing a list of devices: 'Handsender Wohnzimmer' (Gruppe: 5, Befehle: Auf).