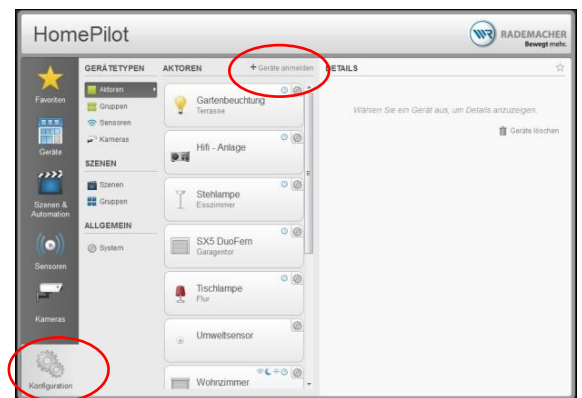


Anmeldung Troll Comfort DuoFern Typ 5665 am HomePilot®

Damit der Troll Comfort DuoFern mit dem HomePilot® gesteuert werden kann, muss dieser einmalig angemeldet werden. Dazu wird der Anmeldemodus erst beim HomePilot® und anschließend beim Troll Comfort DuoFern Gerät aktiviert.


Da der Troll Comfort auch über ein komplettes Zeitprogramm verfügt, sollte am Troll der DuoFern-Modus auf Empfänger umgestellt werden. Dadurch wird das eigene Schaltzeitprogramm des Troll deaktiviert. Menüpunkt 9-9-2 auf 2 (Empfänger)

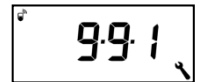
1. Öffnen Sie die Oberfläche des HomePilot® und klicken Sie unten links auf die Schaltfläche **Konfiguration** und anschließend auf **+ Geräte anmelden**.



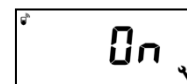
2. Anmeldemodus des Troll Comfort DuoFern aktivieren.
Öffnen Sie das Menü des Troll Comfort durch Drücken der M-Taste.



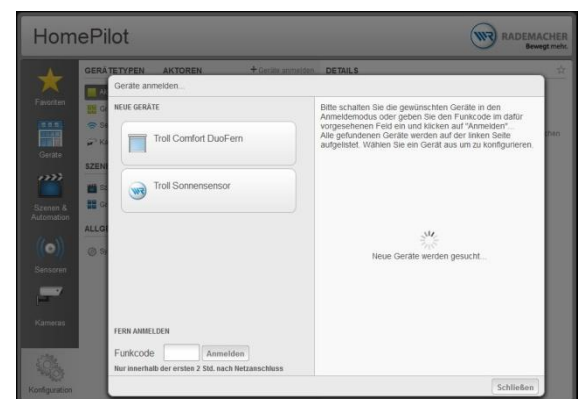
3. Wählen Sie unter Systemeinstellungen  den Menüpunkt 9-9-1 und bestätigen Sie mit OK. In der Anzeige erscheint die Anzahl der bereits angemeldeten Aktoren.



4. Betätigen Sie die Einstelltaste „Auf“  um den Anmeldemodus zu aktivieren.

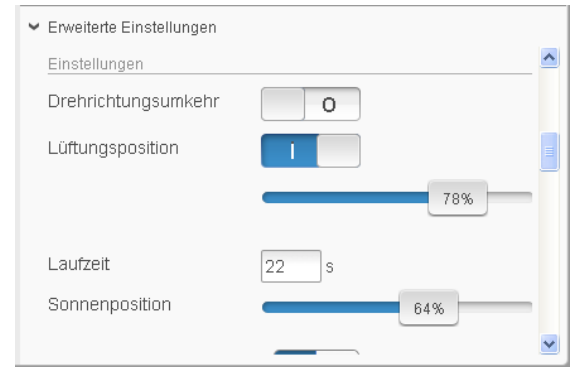


5. Die gefundenen Geräte werden in der linken Tabelle angezeigt. Da der Troll Comfort DuoFern optional mit einem kabelgebundenen Sonnensensor (Typ 3711) betrieben werden kann, und diese Funktion auch für andere Geräte genutzt werden kann, werden Ihnen an dieser Stelle zwei Teile angezeigt, die individuell bezeichnet und einzeln abgespeichert werden können. Sollte der Sensorteil nicht verwendet werden, muss dieser trotzdem abgespeichert werden, über die erweiterten Einstellungen kann die Sichtbarkeit des Sensorteils bei Bedarf ausgeschaltet werden



6. Nach abschließender Speicherung, sind der Aktor unter Geräte und der Sensor unter Sensoren links zu finden und können direkt genutzt werden.

7. Nach der Anmeldung sollten Sie unter Konfiguration > Aktoren > Erweiterte Einstellungen die Laufzeit eintragen. Dazu messen Sie mit einer Stoppuhr die Zeit, die der Behang zum Öffnen benötigt und addieren 2 Sekunden. Aufgrund dieser Zeit werden später alle Positionen berechnet.
8. Falls gewünscht können an dieser Stelle auch Sonnenpositionen oder Lüftungspositionen eingetragen werden, um bestimmte Rollläden bei Bedarf nicht komplett zu schließen.



Sonnensensor des Troll zur Steuerung weiterer Geräte nutzen

Wenn Sie an dem Troll Comfort einen kabelgebundenen Sonnensensor (Typ 3711) anschließen, können Sie dadurch weitere Aktoren über den HomePilot® ansteuern.

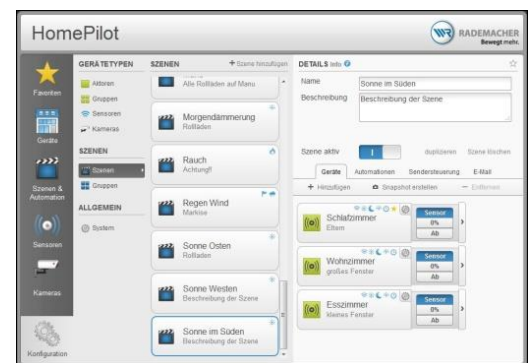
Voraussetzung:

Bei allen anzusteuernenden Aktoren müssen eine korrekte Laufzeit und eine gültige Sonnenposition eingestellt sein.

Bei dem Troll Comfort DuoFern muss der Sonnenmodus unter 9-9-3 auf 2 (Sender) geschaltet sein.

9. Erstellen Sie eine neue Szene, z.B. Sonne im Süden
Fügen Sie die gewünschten Aktoren dieser Szene hinzu und wählen Sie Sensor aus. Beachten Sie, dass der Prozentwert nicht die spätere Sonnenposition ist. Der Rollladen fährt in die unter 8 gezeigte Sonnen-Position, die Sie für jeden einzelnen Aktor einstellen können.

Info: Würden Sie an dieser Stelle den Prozentwert auswählen, fährt der Behang auch abwärts, fährt aber bei Sonnenende nicht mehr auf.



10. Klicken Sie anschließend auf Automationen > hinzufügen
Wählen Sie Automation: Sonne
Sensor: Troll Sonnensensor auswählen
Wählen Sie aus, an welchen Tagen das Programm arbeiten soll.
Klicken Sie „überschritten“ UND „unterschritten“ an, nur wenn beides angeklickt ist, fahren die Aktoren bei Sonne abwärts und automatisch bei Schatten wieder auf.
Nach einem Klick auf Hinzufügen wird der HomePilot® prüfen, ob die notwendigen Einstellungen in den Aktoren korrekt sind, bei Bedarf können diese automatisch angepasst werden.



11. Die Szene ist so komplett eingestellt.

