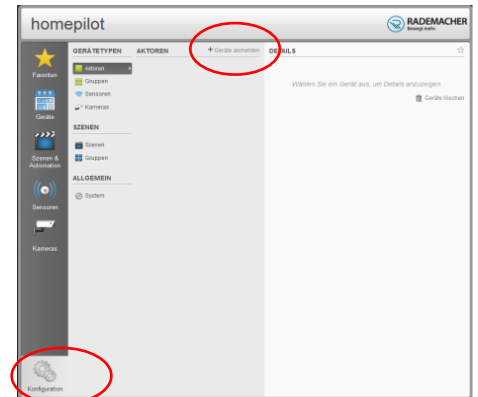


## Anmeldung DuoFern Bewegungsmelder Typ 9484 am HomePilot®

Damit der DuoFern Bewegungsmelder mit dem HomePilot® gesteuert werden und die Sensorfunktion genutzt werden kann, muss dieser einmalig angemeldet werden. Dazu wird der Anmeldemodus erst beim HomePilot® und anschließend beim DuoFern Bewegungsmelder aktiviert.

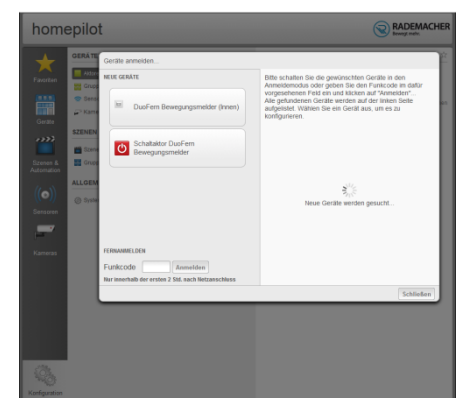
- Öffnen Sie die Oberfläche des HomePilot und klicken Sie unten links auf die Schaltfläche **Konfiguration** und anschließend auf **+ Geräte anmelden**.



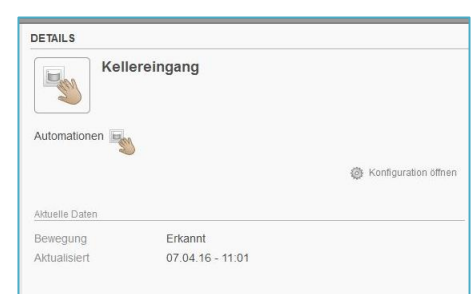
- Anmeldemodus des DuoFern Bewegungsmelder aktivieren.  
Drücken Sie die Auto-Taste und die Ein/Aus-Taste gleichzeitig für ca. 2 Sekunden. Eine Led wird grün blinken und bei erfolgreicher Anmeldung einige Sekunden grün leuchten.



- Die gefundenen Geräte werden in der linken Tabelle angezeigt. Der DuoFern Bewegungsmelder besteht praktisch aus zwei Teilen. Zum einen der Schaltaktor und zum anderen der eigentliche Sensor des Bewegungsmelders. Beide Teile können individuell bezeichnet und mit Symbolen versehen werden.
- Nach abschließender Speicherung, sind der Schaltaktor unter Geräte und der Bewegungsmelder unter Sensoren links zu finden und können direkt genutzt werden.



Der Status des Bewegungsmelders zeigt an, ob Bewegung erkannt wird oder nicht, zudem lässt sich am Zeitstempel erkennen, wann zuletzt Bewegung erkannt wurde.



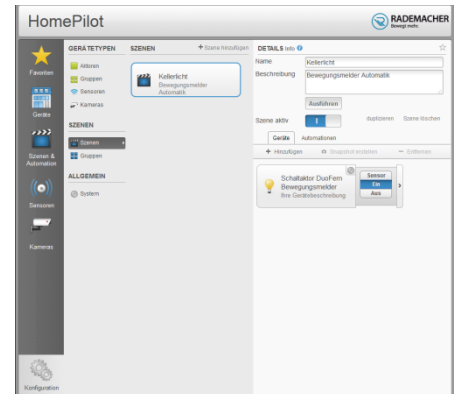
## Bewegungsmelder zur Steuerung weiterer Geräte nutzen

Um weitere DuoFern Aktoren durch den Bewegungsmelder ein und auszuschalten, können diese Aktoren direkt am Bewegungsmelder angemeldet werden. Sie haben aber auch die Möglichkeit, alles über den HomePilot® zu steuern. Bitte beachten Sie, dass beide Möglichkeiten nicht parallel genutzt werden sollten. Dadurch kann es zu Konflikten bei der Auswertung kommen.

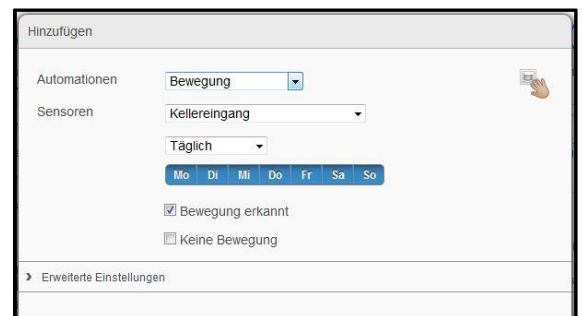
Beispiel:

Licht im Vorratskeller einschalten durch einen Bewegungsmelder, der im Kellereingang montiert ist.

5. Szene erstellen, Kellerlicht EIN – Bewegungsmelder
6. Geräte hinzufügen, Vorratskeller
7. Zielzustand EIN auswählen



8. Automation hinzufügen
9. Automation: Bewegung
10. Sensor: Kellereingang
11. Gewünschte Tage auswählen
12. Bewegung erkannt auswählen



13. Zum Ausschalten muss eine weitere Szene erstellt werden, Kellerlicht AUS, nutzen Sie dazu einfach die Funktion „duplizieren“ dadurch sind alle Aktoren und Sensoren bereits in der Szene enthalten. Sie müssen die Szene nur noch umbenennen und die Schaltzustände wie folgt anpassen.

14. Zielzustand „Aus“ auswählen



15. Automation bearbeiten > keine Bewegung auswählen

