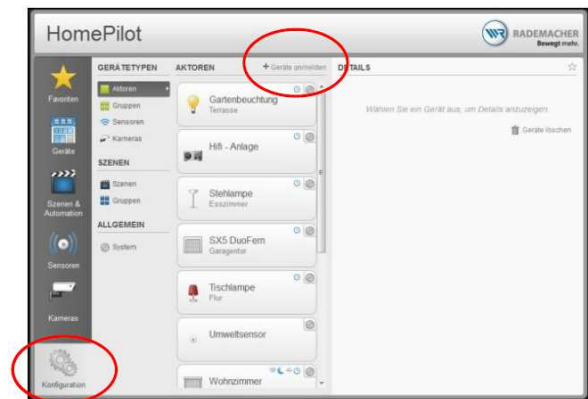



## Anmeldung DuoFern Funksonnensensor Typ 9478 am HomePilot®

Der DuoFern Funksonnensensor kann direkt bei max. fünf Aktoren angemeldet werden. Dazu stehen die entsprechenden Kurzanleitungen zur Verfügung. Sie haben aber auch die Möglichkeit, den DuoFern Funksonnensensor am HomePilot® anzumelden und dadurch beliebige Szenen auszuführen. So lassen sich mehr als fünf Aktoren ansteuern und auch komplexerer Anwendungen realisieren.  
 Bei der Anmeldung muss der Sonnensensor aufgeladen sein!

1. Öffnen Sie die Oberfläche des HomePilot® und klicken Sie unten links auf die Schaltfläche **Konfiguration** und anschließend auf **+ Geräte anmelden**.

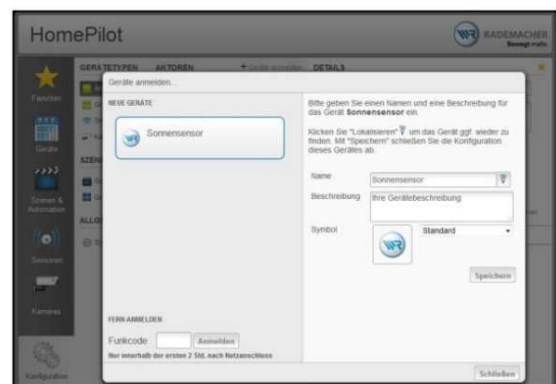


2. Anmeldemodus des Sonnensensors aktivieren:

Betätigen Sie die Verbinden Taste  am Sonnensensor einmal kurz. Die LED wird grün blinken und anschließend ca. 2 Sekunden grün leuchten, wenn die Anmeldung erfolgreich war.

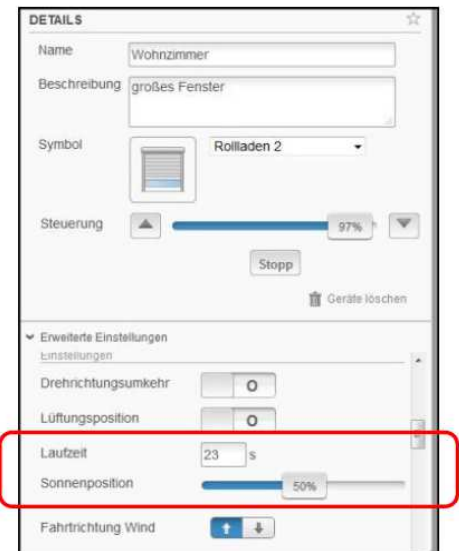


3. Die gefundenen Geräte werden in der linken Tabelle angezeigt. Klicken Sie das Gerät an und vergeben Sie individuell Namen und Bezeichnung. Nach abschließender Speicherung kann das Anmeldefenster geschlossen werden.



4. Der angemeldete DuoFern Sonnensensor kann nun bequem in einer Szene mit mehreren Geräten kombiniert werden. Im folgenden Beispiel gehen wir davon aus, dass sich der Sensor an einem Fenster im Süden befindet und mehrere Rollläden im Süden angesteuert werden sollen.

**Wichtig:** Überprüfen Sie vorab, ob für die Aktoren eine korrekte Laufzeit eingestellt wurde und die richtige Sonnenposition festgelegt wurde. Klicken Sie dazu auf **Konfiguration > Aktoren > erweiterte Einstellungen**. Werkseitig ist ein Wert von 150s eingestellt. Die Laufzeit ist die Zeit, die der Behang zum kompletten Öffnen benötigt.



5. Erstellen Sie eine neue Szene, z.B. Sonne im Süden fügen Sie die gewünschten Aktoren dieser Szene hinzu und wählen Sie Sensor aus. Beachten Sie, dass der Prozentwert nicht die spätere Sonnenposition ist. Der Rollladen fährt in die unter 4 gezeigte Sonnen-Position, die Sie für jeden einzelnen Aktor einstellen können. Info: Würden Sie an dieser Stelle den Prozentwert auswählen, fährt der Behang auch abwärts, fährt aber bei Sonnenende nicht mehr auf.



6. Klicken Sie anschließend auf Automationen > hinzufügen Wählen Sie Automation: Sonne Sensor: den gewünschten Sonnensensor Wählen Sie aus, an welchen Tagen das Programm arbeiten soll. Klicken Sie „überschritten“ UND „unterschritten“ an, nur wenn beides angeklickt ist, fahren die Aktoren bei Sonne abwärts und automatisch bei Schatten wieder auf. Nach einem Klick auf Hinzufügen wird der HomePilot® prüfen, ob die notwendigen Einstellungen in den Aktoren korrekt sind, bei Bedarf können diese automatisch angepasst werden.



7. Die Szene ist so komplett eingestellt. Sobald der Sensor ca. 10 Minuten lang Sonne erkennt, wird die Szene ausgeführt und alle Aktoren fahren in die Sonnenposition, nach ca. 20 Minuten Schatten fahren die Aktoren wieder auf 0% auf. Ein aktives Sonnenprogramm ist an einer gelb leuchtenden Sonne zu erkennen, die beiden Aktoren erscheint. Manuelle Fahrbefehle am Aktor beenden das Sonnenprogramm, der Aktor wird in dem Fall auf Sonne unterschritten nicht mehr reagieren.



### Information zu den unterschiedlichen LED Zuständen

Zustand	Erklärung
Keine LED Blink Tastendrücken zeigt keine Wirkung	Der Sonnensensor ist noch nicht genügend geladen und noch nicht bereit
Rote LED blinkt unregelmäßig	Der Sonnensensor ist betriebsbereit Sonnenprogramm ist noch nicht gestartet
Rote LED blinkt unregelmäßig anschließend blitz Grün kurz	Der Sonnensensor ist geladen, der Sonnengrenzwert ist überschritten aber 10 Minuten Erkennungszeit noch nicht abgelaufen
Grüne LED blinkt unregelmäßig	Der Sonnensensor ist betriebsbereit Sonnenprogramm ist aktiv
Grüne LED blinkt unregelmäßig anschließend blitzt Rot kurz auf	Der Sonnensensor ist geladen, der Sonnengrenzwert ist unterschritten aber das Sonnenprogramm ist noch aktiv (20 Minuten Schatten Erkennung noch nicht abgelaufen)
Grün blinkt einmalig kurz auf	Der Grenzwert ist überschritten aber der Sonnensensor noch nicht betriebsbereit
Rot blinkt einmalig kurz auf	Der Grenzwert ist unterschritten aber der Sonnensensor noch nicht betriebsbereit
Rote LED blinkt gleichmäßig Hört nach ca. 10s auf	„Trennen“- Modus ist aktiv
Grüne LED blinkt gleichmäßig Hört nach ca. 10s auf	„Verbinden“- Modus ist aktiv
Rote LED blinkt gleichmäßig rot Hört nach ca. 10s auf	„Trennen“- Modus ist aktiv
Rote LED leuchtet für ca. 2s nach Verbinden/trennen	Verbinden / Trennen ist fehlgeschlagen
Grüne LED leuchtet für ca. 2s nach Verbinden/trennen	Verbinden / Trennen war erfolgreich
Rote LED leuchtet	Es wird gerade an Aktor gesendet oder eine Aktion schlug fehl
Grüne LED leuchtet	Eine Aktion war erfolgreich

Besondere Funktionen	
1x Verbinden-Taste tippen	Verbinden aktivieren
2x Verbinden-Taste schnell tippen	Ping ausführen (nicht über HomePilot)
3x Verbinden-Taste schnell tippen	Sonnenstart simulieren
Verbinden gedrückt halten (ca. 5s)	Aufräumen starten
1x Trennen-Taste tippen	Trennen aktivieren
2x Trennen-Taste schnell tippen	Aktuelle Position der Aktoren als Sonnenposition in den Aktoren speichern (nicht über HomePilot)
3x Trennen-Taste schnell tippen	Sonnenende simulieren
Trennen gedrückt halten (ca. 5s)	Reset, Rücksetzen auf Werkseinstellung