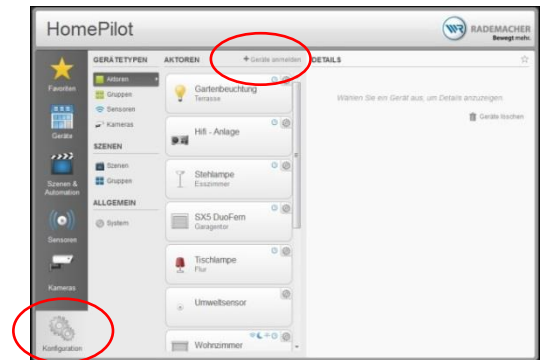


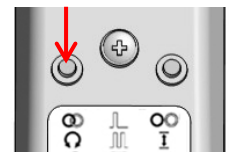
# Anmeldung DuoFern Handsender Standard 9491/9491-2 am HomePilot®

In den meisten Anwendungsfällen wird der Handsender Standard direkt bei einem Aktor angemeldet, dabei können auf jeder Taster Gruppe bis zu 8 Aktoren angemeldet werden.  
 Der Handsender Standard kann aber auch am HomePilot® angemeldet werden, um z.B. komplexe Szenen auszuführen zu können.

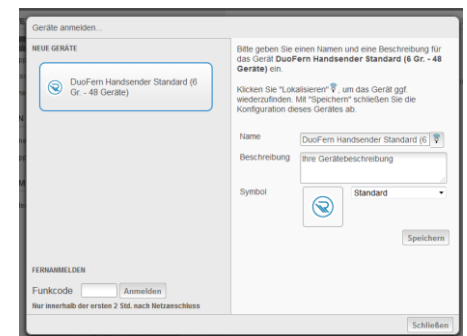
1. Öffnen Sie die Oberfläche des HomePilot® und klicken Sie unten links auf die Schaltfläche **Konfiguration** und anschließend auf **+ Geräte anmelden**.



2. Drücken Sie einmal kurz die „Verbinden-Taste“ mit einem dünnen Gegenstand. Die LED's von allen Geräte- bzw.-Gruppentasten leuchten.



3. Der gefundenen Handsender wird in der linken Tabelle angezeigt. Klicken Sie das Gerät an und vergeben Sie bei Bedarf individuell Namen und Bezeichnung.
4. Nach abschließender Speicherung, kann der Handsender Standard in den Szenen unter Sendersteuerung verwendet werden.



## Handsender Standard in Szenen verwenden

Standard-Handsender, Funksender UP und natürlich auch der Mehrfachwandtasters können verwendet werden, um Szenen auszuführen. Dabei unterscheiden wir zwischen zwei unterschiedlichen Szenen-Arten.

- Szenen, in denen Aktoren mit definierten Zielzuständen enthalten sind, wie z.B. eine Guten-Morgenszene, diese Szenen werden durch eine beliebige Taste ausgeführt und die hinterlegten Zielbefehle werden an die Aktoren gesendet. Eine Szene hat ein Ziel pro Aktor.
- Szenen, in denen die Aktoren auf Sensor geschaltet werden. In diesen Szenen wird mit der Logik des Aktors gearbeitet, der ausgewählte Befehl des Senders wird dabei direkt an den Aktor weitergeleitet.

Der Mehrfachwandtaster sendet immer einen Push-Befehl (Impuls) an den HomePilot®, mit diesem Befehl wird in der ersten Szenen-Art eine Szene mit definierten Zielzuständen ausgelöst werden, in der zweiten Szenen-Art wird der Push-Befehl (Impuls) an den jeweiligen Aktor weitergeleitet. Der Aktor entscheidet in seiner eigenen Schaltreihenfolge, z.B. Auf/Stopp/Zu oder Ein/Aus/Ein usw.

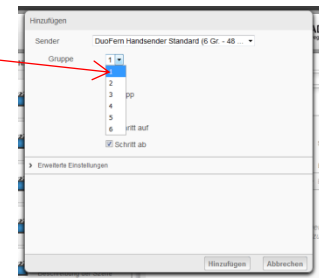
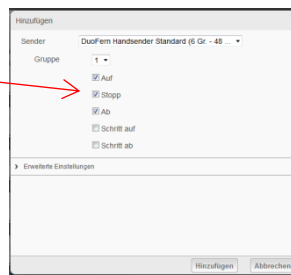
Über diese Funktion können Sie bis zu 6 Aktoren direkt ansteuern.

## Erstes Beispiel: Sendersteuerung > Szenen mit definierten Zielzuständen

1. Erstellen Sie eine Szene, die später durch einen Befehl des Handsender Standard ausgelöst werden soll. Fügen Sie die gewünschten Geräte hinzu und legen Sie die Zielzustände fest, Rollläden auf 0%, Licht einschalten, Kaffeemaschine einschalten...

Weitere praktische Beispiele sind z.B. die Ausführung von AUTO und MANU Szenen, oder Komforttemperatur- und Absendtemperatur-Szenen. Zur Erstellung solcher Szenen beachten Sie bitte unsere Video Tutorials 4 und 6 unter [diesem Link](#).

2. Wählen Sie Sendersteuerung aus. Klicken Sie auf hinzufügen und wählen Sie den gewünschten Sender aus. (Hinweis: Sendersteuerung erscheint erst dann, wenn ein Sender oder Taster angemeldet ist.)
3. Legen Sie fest, mit welcher Gruppe und welcher Taste z. B. Auf/-Ab Taste Sie die Szene ausführen möchten.

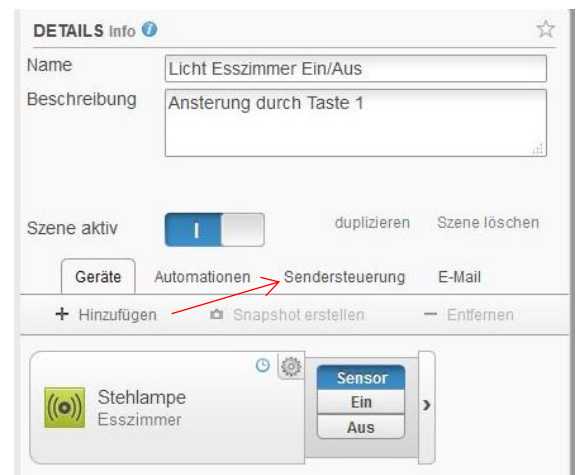


4. Szenen, die durch einen Sender angesteuert werden, sind mit einem Sendesymbol gekennzeichnet.

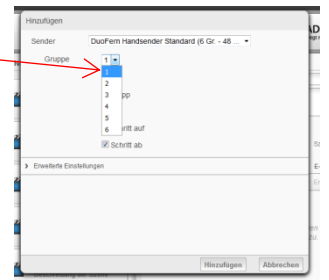


## Zweites Beispiel: Sendersteuerung über Sensor-Schaltfläche

1. Erstellen Sie eine Szene, die einen Aktor enthält, der über eine Taste angesteuert werden soll, und wählen Sie die Schaltfläche Sensor. Bitte beachten Sie, dass es bei dieser Szenen-Art sinnvoll ist, immer nur einen Aktor pro Szene und Taste zu verwenden, da es sonst zu gegenläufigen Befehlen kommen kann.
2. Wählen Sie Sendersteuerung aus. Klicken Sie auf hinzufügen und wählen Sie den gewünschten Sender aus. (Hinweis: Sendersteuerung erscheint erst dann, wenn ein Sender oder Taster angemeldet ist)



3. Legen Sie fest, mit welcher Taste der Aktor dieser Szene angesteuert werden soll.



Wird die ausgewählte Gruppe und entsprechende Taste des Handsenders betätigt, wird der Befehl direkt an den Aktor gesendet.